



Étude prospective de l'impact de l'évolution des industries mécaniques sur l'emploi et les besoins de compétences

— AVRIL 2024

LE SECTEUR DES INDUSTRIES MÉCANIQUES, LE PREMIER EMPLOYEUR INDUSTRIEL FRANÇAIS

Champ d'intervention des entreprises de la mécanique

Les industries mécaniques interviennent dans 4 grands domaines d'activité :

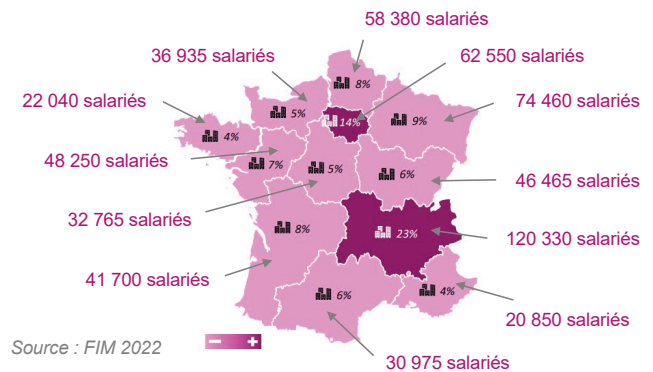
- Les équipements de production et équipements mécaniques ;
- Les composants et sous-ensembles intégrés ;
- Les pièces mécaniques issues de la sous-traitance ;
- Les produits de grande consommation.

La mécanique constitue l'ensemble des techniques qui permettent de concevoir et de fabriquer des objets de consommation courante, des machines, des outillages, des systèmes de production. Elle participe à notre avenir et aux évolutions futures de la société en matière de mobilité, de confort, d'alimentation, de communication et même de culture.

Innovantes et en constante évolution, les entreprises mécaniciennes participent à créer de la valeur au sein de secteurs d'activité diversifiés : Mécanique, Aéronautique, Automobile, Agroalimentaire, Bâtiment et Travaux Publics, Chimie, Énergie, Santé.

Une implantation nationale des entreprises de la mécanique

- La région **Auvergne-Rhône-Alpes** concentre le plus grand nombre d'entreprises et de salariés en raison d'une forte présence industrielle et la région Île-de-France en raison d'une proportion élevée de sièges sociaux.



Les chiffres clés

→ **596 000 salariés** (en hausse)

→ **33 000 entreprises** dont **98% de TPE et PME**

→ **6^{ème} rang mondial** derrière la Chine, les États-Unis, le Japon, l'Allemagne et l'Italie

→ **147 milliards d'euros** de chiffres d'affaires dont **56,1 milliards** à l'export



OBJECTIF DE L'ÉTUDE

L'objectif de cette étude est de permettre à la filière de la mécanique d'anticiper les besoins en matière de compétences pour faire face aux défis de demain qui ont fortement évolué depuis la dernière étude prospective publiée en 2016.

Cette étude vise, sur la base de la stratégie de la filière, son organisation, ses enjeux, ses métiers et ses compétences, à analyser :

- Les perspectives d'embauche du secteur ;
- Les métiers de demain ;
- L'évolution des formations au regard des besoins identifiés ;
- L'accompagnement des entreprises en matière de gestion des ressources humaines et accélération de leur transformation.

LES PRINCIPAUX ENJEUX DE LA MÉCANIQUE

Articulés autour de 4 défis communs identifiés comme activités les plus importantes à préserver et à développer

1 Ancrage territorial

Les entreprises de la mécanique s'appuient sur un ancrage territorial clé avec comme enjeux principaux :

- Leur présence sur les marchés et auprès des clients locaux ainsi qu'au-delà de la frontière régionale ;
- L'accès aux compétences et aux formations ;
- L'accès aux technologies opérationnelles comme la fibre ;
- L'interaction avec les écosystèmes locaux ;
- L'accès à des solutions de mobilité, de logement.

2 Écologie et décarbonation

Les industries mécaniques participent à la compétitivité bas carbone du pays au travers de la décarbonation de l'industrie.

Les marqueurs représentatifs de cette transition s'illustrent par :

- Le périmètre qui ne se limite pas aux obligations réglementaires ;
- Un engagement de toutes les parties prenantes (direction et opérations), un vecteur de fidélisation et d'attractivité ;
- L'équilibre à trouver entre les coûts associés (obstacles financiers/financements) et la création de valeur résultante ;
- La nécessaire montée en compétences interne et dans les parcours de formation ;
- Une attention aux actions réalisées pour limiter les effets rebonds (concernant le numérique notamment).

3 Innovation et créativité

Vecteurs de développement des entreprises et de la filière, les acteurs sont confrontés à des mutations à intégrer, notamment :

- La capacité à démontrer leur vitrine numérique ;
- La maîtrise des matières et procédés ;
- La maîtrise de l'énergie dans les process et installations ;
- L'éco-conception ;
- La transformation managériale.

4 Accompagnement des compétences

Les entreprises mécaniciennes ancrent l'accompagnement des compétences comme fondamental pour s'inscrire dans une industrie forte et attractive.

Les enjeux sont multiformes :

- Renforcer l'attractivité du secteur en valorisant la dynamique, les métiers passionnants évolutifs, y compris les métiers traditionnels ainsi que l'alternance comme voie d'excellence ;
- Acquérir les compétences pour absorber les transformations industrielles (technologies, diversification, numérique, écologie) ;
- Faire face à la concurrence entre employeurs d'un même bassin ainsi que la complexification des postes, marchés et attentes des candidats ;
- Anticiper les conséquences de la pyramide des âges.

Pour préserver / développer la souveraineté du pays ainsi qu'un bon niveau d'activité et d'emploi sur le territoire grâce à une performance accrue, les entreprises mécaniciennes devront développer des points clés au travers de 7 activités identifiées comme critiques au niveau de la branche professionnelle de la Métallurgie.

Les capacités facilitant le renouvellement de la création de valeur

Enjeu stratégique qui implique plusieurs aspects tels que l'innovation, la compétitivité, la responsabilité sociale et environnementale, la satisfaction des clients au travers de l'automatisation, la modernisation, la massification des achats et sourcing de proximité, la diversification.

Les capacités conditionnant l'accès aux marchés

L'accès au marché dépend de la compétitivité qui regroupe les coûts de production liés à la performance industrielle, la fiscalité, l'énergie, la facilité d'approvisionnement des matières et des composants, ainsi que de la capacité à offrir un avantage différenciant. En ce sens, les points majeurs vont concerner la réglementation et l'engagement, la culture de l'international, la gestion des compétences.

Les savoir-faire métallurgiques traditionnels

La montée en compétences sur des postes assistés par la machine ou en supervision de systèmes, ne doit pas occulter la nécessité pour les entreprises de disposer en nombre suffisant des métiers et/ou compétences traditionnels historiques. Il s'agira de développer ou de renforcer la promotion des savoir-faires traditionnels, les perspectives métiers et les parcours de carrière, la gestion des compétences.

Les innovations d'accélération de la transition écologique

La transition écologique s'impose à toutes les filières, elle est principalement mise en place par des efforts d'efficacité et d'économies sur les processus, les transports, l'énergie, les matières. Cela passe principalement par des écosystèmes à développer, ainsi que la culture associée et la gestion des compétences nécessaires, enfin les technologies prioritaires de production correspondantes.

La maîtrise et l'exploitation de la donnée numérique

Les entreprises ont su passer de machines traditionnelles aux commandes numériques et maintenant connectées voire en réseau. Cependant la capacité à s'assurer de la fiabilité des data, à corréler les indicateurs, analyser, modifier les processus, et les communiquer requiert d'autres compétences que l'utilisation à minima de logiciels de gestion d'entreprises de plus en plus performants. Il sera nécessaire d'accompagner les équipes dans l'animation, l'implication des opérateurs dans la chaîne de valeur, l'acquisition des compétences requises et la compréhension des données de simulation.

Les activités électroniques

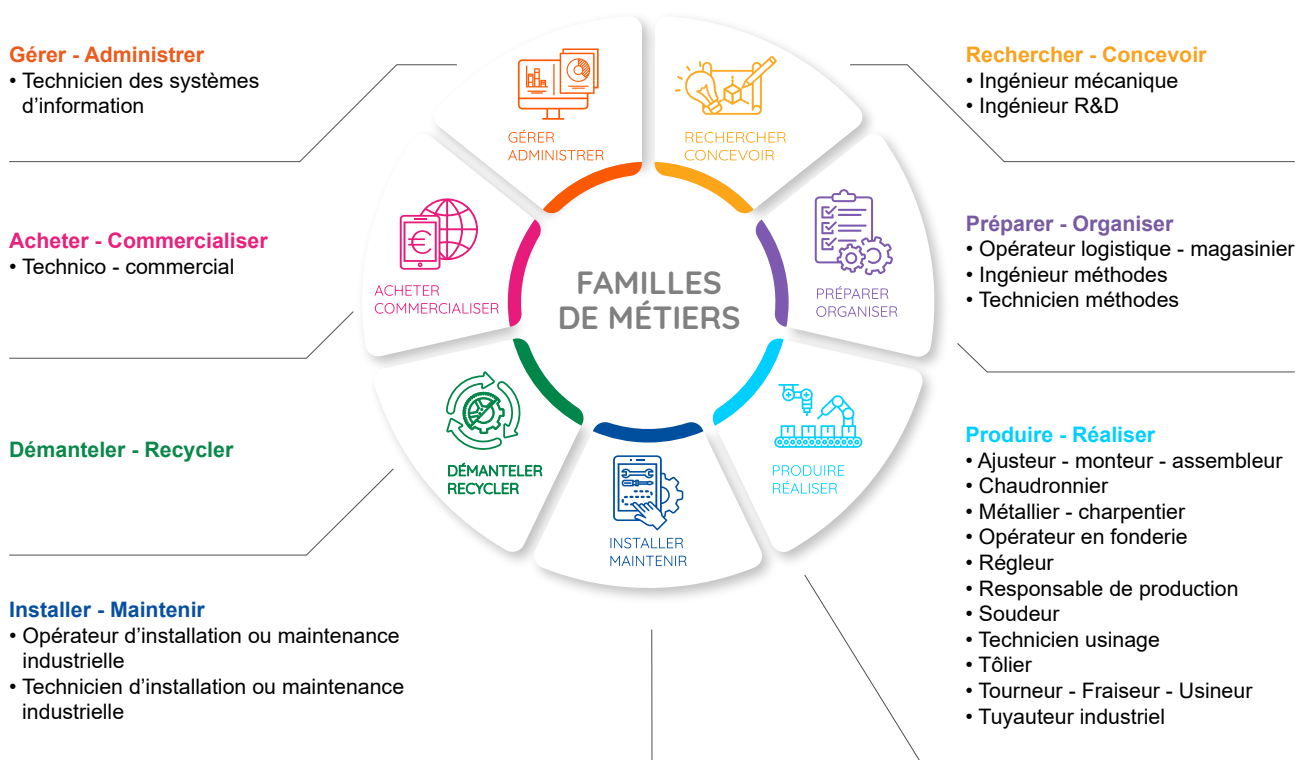
L'ingénierie devient fondamentale tout autant que la capacité à se fournir en systèmes complexes, puis à avoir les compétences d'assemblage et de réparation. Les enjeux de recherche de fonctions nouvelles, de diminution des coûts, de plus d'intégration de microsystèmes, des nanotechnologies sont également des enjeux. Ainsi le déploiement d'un écosystème d'offreurs de solutions et l'intégration de nouvelles technologies à plus forte valeur ajoutée seront à développer.

La cybersécurité

Avec les sources d'entrées dues aux machines connectées et à des systèmes intégrant des objets connectés, les entreprises sont plus vulnérables. Les règles d'intrusion physiques ne doivent pas être négligées. Les priorités à développer concernent le partage des données clients, la cybersécurité interne et la gestion des compétences.

L'EMPLOI ET LES COMPÉTENCES AU CŒUR DES PRÉOCCUPATIONS

Des métiers en tension dans le périmètre de la mécanique



Des métiers en mutation

Une vingtaine de métiers vont faire face à des mutations principalement sur les champs :

- De la composition de nouveaux matériaux ;
- Des process qui évoluent et demandent plus de technicité et de contrôle ;
- Des nouveaux procédés ;
- Des exigences des clients internes et externes ;
- De la digitalisation des fonctions ou du fonctionnement ;
- De l'évolution technologique des installations ;
- De l'éco-conception ;
- De l'économie circulaire / l'économie de la fonctionnalité ;
- De l'évolution sociétale (nouvelles attentes des salariés, nouvelles façons de travailler...).

Tendances de recrutement à 3 ans

En tenant compte des évolutions industrielles en cours, des intentions de recrutement déclarées par les entreprises à l'INSEE entre 2021 et 2023, des déclarations préalables à l'embauche réalisées en 2022 et 2023, associées à une croissance annuelle de 1% ainsi qu'un gain de productivité de 0,5% par an, les tendances de recrutement à 3 ans pour les entreprises de la mécanique devraient atteindre entre **51 300 et 55 300 postes par an** (concernant les métiers en tension, en mutation, en développement, en émergence).

UNE MONTÉE EN PUISSANCE DES ENTREPRISES DE LA MÉCANIQUE CONDITIONNÉE PAR :

- La présence sur les marchés, la capacité à se différencier et à s'adapter pour capter de nouveaux marchés porteurs ;
- La construction de différents types de collaborations entre entreprises, avec les clients et les pouvoirs publics ;
- Le renforcement des circuits courts ;
- La montée en compétences des équipes dans l'optique de capitaliser pour se développer ;
- La maîtrise des évolutions technologiques permettant de gagner en productivité tout en améliorant les conditions de travail ;
- Le renforcement des fondamentaux nécessaires sur toute la chaîne de valeur pour délivrer un produit ou un service de qualité (de la conception à l'exploitation) ;
- L'habileté à attirer de nouveaux candidats, à les fidéliser et à les manager avec de nouvelles approches horizontales participatives ;
- Les capacités à se moderniser, à maîtriser les données en toute sécurité, à innover pour gagner en compétitivité, et à valoriser les actions ;
- La capacité à absorber les exigences énergétiques et environnementales ;
- Les dispositions régionales permettant d'accueillir de nouveaux habitants, de se déplacer facilement.

LES 9 PRÉCONISATIONS IDENTIFIÉES

1 Structurer des écosystèmes

- Massifier les approvisionnements / achats de matières premières (métaux, alliages...) et consommables courants *via* des rapprochements avec des acteurs clés ;
- Multiplier les stratégies d'alliances pour se développer (techniques, commerciales, capitalistiques) ;
- Renforcer la collaboration avec les acteurs de la formation initiale pour faire évoluer les parcours afin de répondre aux besoins croissants de maîtrise de l'hybridation des technologies industrielles ;
- Collaborer avec d'autres entreprises, des start-ups, des universités ou des centres de recherche pour développer et mettre en avant des technologies de pointe.

2 Diversifier et transversaliser, exporter

- Accompagner les TPE et PME à structurer la diversification des clients, des secteurs d'activité (exemple fabrication de batteries), de l'offre servicielle ;
- Accompagner à structurer une démarche pour capter des marchés extérieurs.

3 Renforcer l'attractivité des industries mécaniques

- Valoriser la position de « premier employeur industriel » avec près de 600 000 salariés qui occupent des métiers passionnants ;
- Développer une communication stratégique pour renforcer l'image de vitrine technologique et la maîtrise de la data des entreprises mécaniciennes ;
- Recenser et promouvoir les bonnes pratiques et manifestations d'envergure déjà existantes dans les différentes régions, partager et densifier les actions donnant des résultats (tourisme industriel, Worldskills, « gaming » de découverte, actions d'éveil...).

4 Accompagner les investissements, sécuriser les retours sur investissements (modernisation des installations, transition écologique)

- Contribuer à la promotion des dispositifs de financement accessibles pour les entreprises dans la perspective de rendre plus robustes les process et accompagner la décarbonation ;
- Aider à formaliser les projections financières comme outils de pilotage et d'aide à la décision pour les entreprises.

5 Faire monter en compétences et polyvalence le personnel

- Renforcer la formation des salariés aux évolutions technologiques en cours (hybridation des technologies, automatisation, robotisation, capteurs connectés, Big data...);
- Accompagner la montée en compétences pour maîtriser les aspects obligatoires quant à la transition écologiques et la politique RSE à déployer dans les entreprises ;
- Développer l'interculturalité, renforcer les langues étrangères dans les parcours d'enseignement et de formation, en commençant par l'anglais ;
- Accompagner la ligne managériale à faire face aux évolutions sociétales et attirer de nouveaux talents.

6 Maintenir les formations aux métiers historiques

- Veiller à ce que l'offre de formation initiale conduisant aux métiers de la mécanique reste prioritaire et évolue dans son contenu technique.

7 Accompagner à l'identification des enjeux liés à la cybersécurité et à la maîtrise des actions à déployer sur la durée

- Renforcer l'appropriation des règles d'intrusion en cybersécurité.

8 Amplifier la visibilité des services portés par l'OPCO 2i

- Renforcer la communication et le rapprochement de l'OPCO 2i auprès des chefs entreprises.

9 Favoriser l'accueil de candidats dans des régions dépourvues de logements et de transport en commun

- Amplifier les actions pour tenter de résorber les tensions sur le logement. S'appuyer sur des initiatives territoriales qui potentiellement peuvent être dupliquées ;
- Aider les entreprises à mener des actions auprès des pouvoirs publics afin d'agir concrètement pour résorber les zones dépourvues de transport en commun ou inadaptées.