

# Bilan et évolution de l'alternance dans la branche de la métallurgie à fin 2024

Septembre 2025



Île-de-France

Plus de  
**15 000**  
alternants

**+23%**  
depuis 2020 

Après une hausse importante observée entre 2019 et 2022, la part des femmes alternantes s'est stabilisée, depuis 2023, à

**39%** 

La région d'Île-de-France se singularise par un niveau de qualification très élevé des alternants moins de

**2%** 

des alternants suivent des formations de niveau 1 à 3



Plus d'  
**1 établissement sur 4**  
emploie au moins 1  
alternant

**4,8%**

des effectifs salariés de la métallurgie dans la région sont des alternants

Un taux de rupture des contrats de

**6%**

soit plus de 3,5 fois inférieur au taux de rupture tous secteurs confondus dans la région

L'alternance, une opportunité majeure d'insertion professionnelle

**73%**

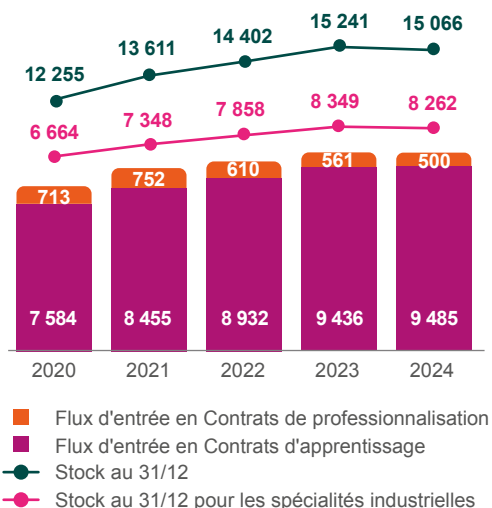
des alternants de la branche sont insérés dès les 6 premiers mois pour les spécialités cœur de métier de la métallurgie



# Évolution globale de l'alternance

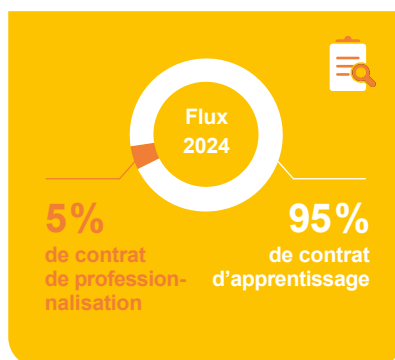
**15 066 alternants** dans **2 042 entreprises** (2 339 établissements) de la branche sont formés dans **640 organismes de formation** (dont 344 de la région)

## Évolution du flux d'entrées et du stock d'alternants au 31/12 dans la région



### Le coin méthode

Le stock correspond à l'effectif d'alternants sous contrat au 31/12. Le flux correspond au nombre de contrats démarrés pendant une période donnée. Les contrats rompus au cours des 9 premiers mois ne sont pas comptabilisés dans le stock au 31/12 hors les 2 derniers mois de contrat.



Le nombre d'alternants dans la métallurgie a connu une forte croissance entre 2020 et 2023 (+24 % en stock), y compris pour les spécialités industrielles (+24 %), mais nous observons une stagnation entre 2023 et 2024.

## Les alternants représentent 4,8% des effectifs salariés dans la région.

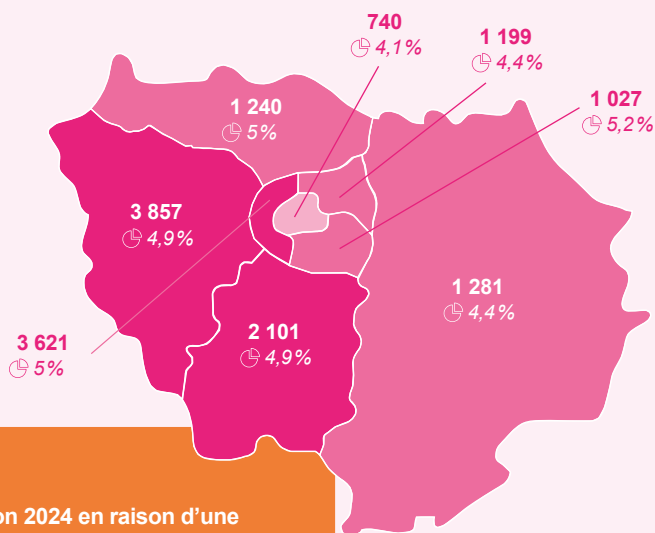
Leur poids par département varie de 4,1 % à 5,2 %, avec une légère sous-représentation dans Paris (4,1%).



Nombre d'alternants (stock)



Poids des alternants (stock au 31/12/2024) parmi les salariés au 31/12/2022



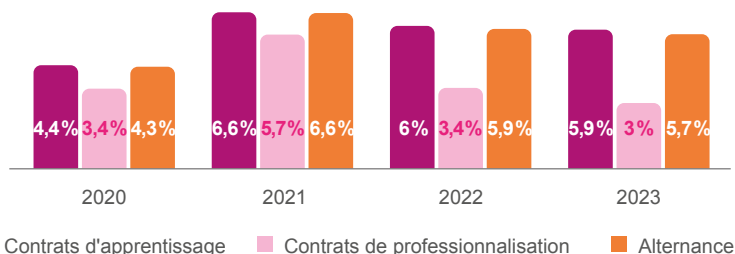
### Le coin méthode

Le poids des alternants a baissé par rapport à l'édition 2024 en raison d'une modification de la méthodologie de comptage des effectifs salariés de la branche.

## Taux de rupture à neuf mois des contrats par année de début

### Un taux de rupture de 6 % en 2023.

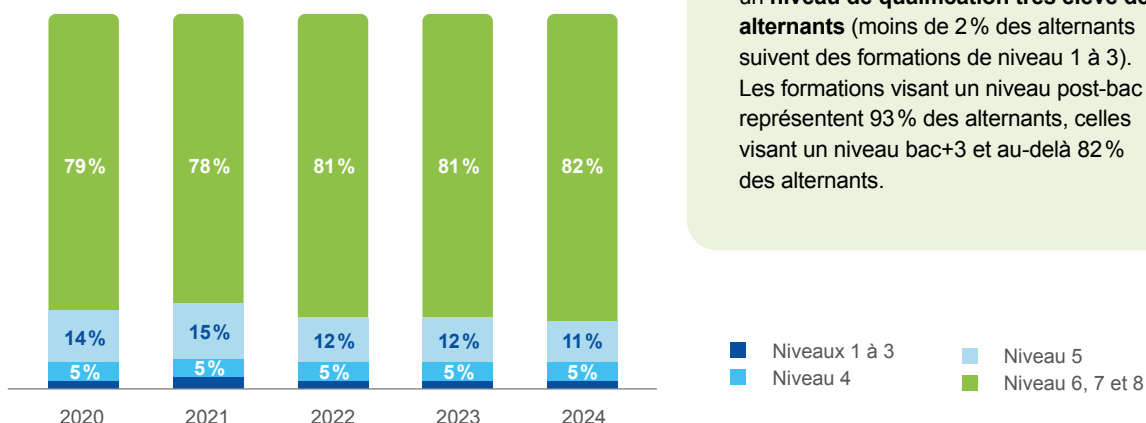
Après une hausse en 2021, liée à la forte croissance du nombre d'alternants, ce taux s'est stabilisé. Le taux de rupture des contrats d'apprentissage **tous secteurs confondus dans la région est de 21%**. Le taux de rupture en 2023 est **2,6 fois inférieur pour les niveaux 6 et plus (4,3%) que pour les niveaux 1 à 3 (11%)**.



# Le profil des alternants

Près de 6 alternants sur 10 suivent des formations industrielles

## Évolution du niveau visé par les alternants selon leur année de démarrage



La région d'Île-de-France se singularise par un **niveau de qualification très élevé des alternants** (moins de 2% des alternants suivent des formations de niveau 1 à 3). Les formations visant un niveau post-bac représentent 93% des alternants, celles visant un niveau bac+3 et au-delà 82% des alternants.

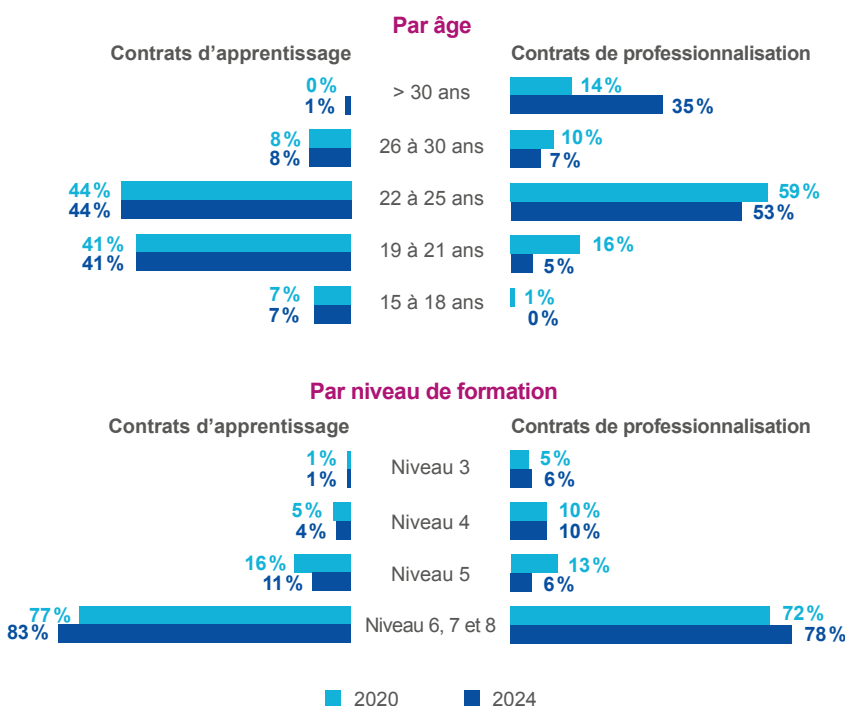


**82%** des nouveaux alternants préparent un bac+3 et au-delà.

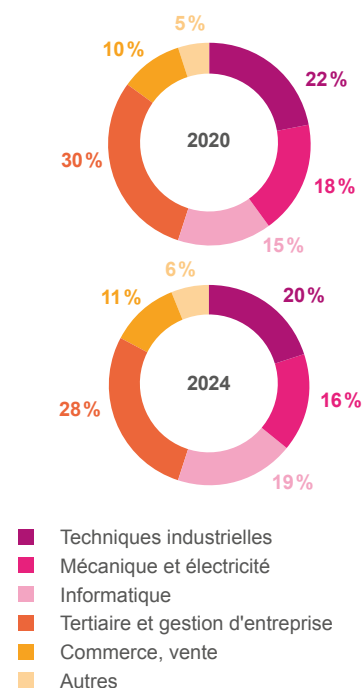


**0,9%** des nouveaux alternants sont reconnus en situation d'handicap contre 0,6% en 2020.

## Répartition des alternants selon le type de contrat (stock)



## Répartition des alternants selon la spécialité de formation (stock)



Source : OPCO 2i – Traitement Olecio

## Le profil des alternants

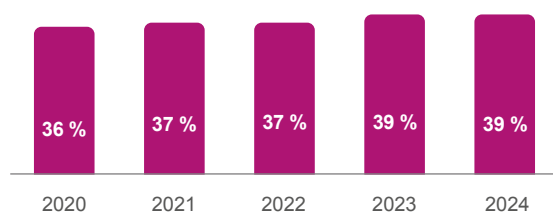


### Une stabilisation de la part des femmes parmi les alternants

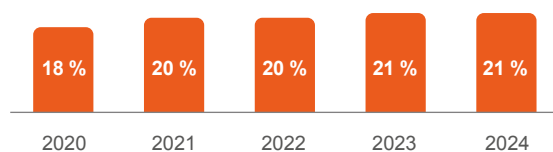
Après une augmentation de la part des **femmes alternantes** qui avait été observée jusqu'en 2020, nous constatons une stabilisation à 39 % depuis 2023.

La part de femmes visant des formations de niveaux 6, 7 et 8 a augmenté de 85 % à 91 % entre 2020 et 2024.

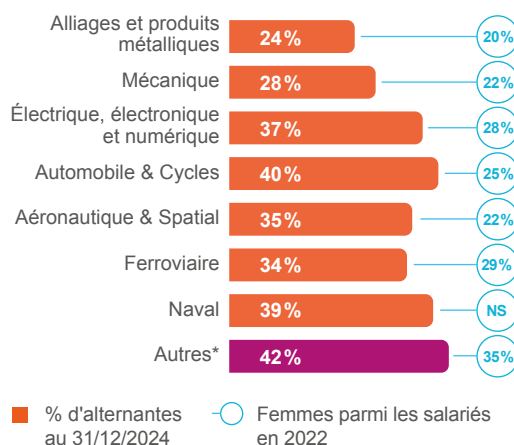
### Évolution de la part d'alternantes par année d'entrée



### Évolution pour les spécialités industrielles



### Part des femmes alternantes par secteur (stock)



\*Autres : établissements enregistrés sur des codes APE hors des codes conventionnels (sièges sociaux, ingénierie, numérique...)



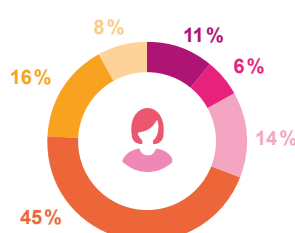
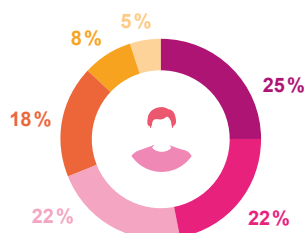
**39 %** des nouveaux alternants sont des femmes contre 36 % en 2020.



**28 %** des salariés de la métallurgie dans la région sont des femmes.

### Répartition des alternants par spécialité de formation selon le genre (stock)

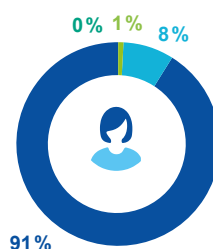
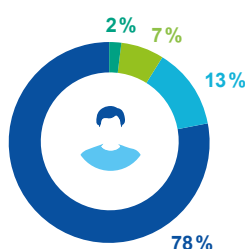
Il est important de noter que les **spécialités suivies sont très genrées**. Ainsi, **seules 31 % des alternantes suivent des spécialités industrielles** contre 69 % d'hommes.



- Techniques industrielles
- Mécanique et électricité
- Informatique
- Tertiaire et gestion d'entreprise
- Commerce, vente
- Autres

### Répartition des alternants par niveaux de formation visés selon le genre (stock)

La **différence de niveau visé selon le genre est particulièrement marquée**. Nous observons depuis 2020 une montée en qualification progressive pour les deux genres (85 % des femmes visaient des niveaux 6,7 et 8 en 2020 et 91 % en 2024 ; pour les hommes c'était 74 % en 2020 et 78 % en 2024).



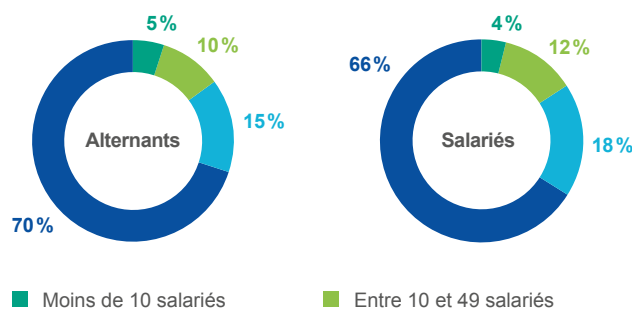
- Niveaux 1 à 3
- Niveaux 4
- Niveaux 5
- Niveaux 6, 7 et 8

Source : OPCO 2i – Traitement Olecio

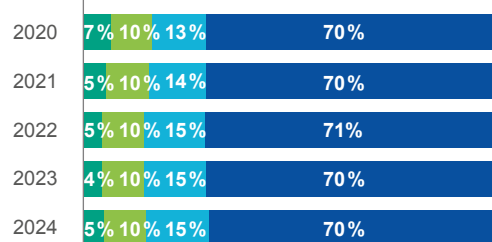
# Les établissements employeurs<sup>(1)</sup>

**28 % des établissements et 27 % des entreprises emploient au moins un alternant (-1 point par rapport à 2023)**

## Répartition des alternants sous contrat (stock) et des salariés de la branche selon la taille des entreprises employeuses

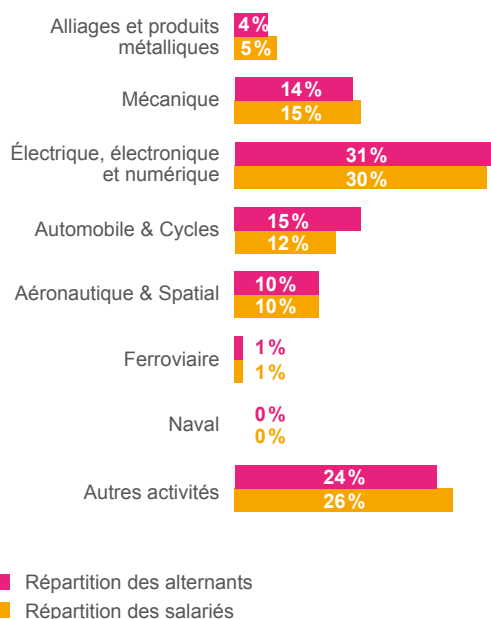


## Évolution de la répartition des alternants par taille d'entreprises employeuses (stock)



## Répartition des alternants et des salariés selon le secteur des établissements employeurs (stock)

La répartition des alternants en France par secteur est restée globalement stable entre 2020 et 2024. Elle est globalement proportionnelle à la taille du secteur en nombre de salariés.



## Part des établissements employeurs d'alternants par département (stock)



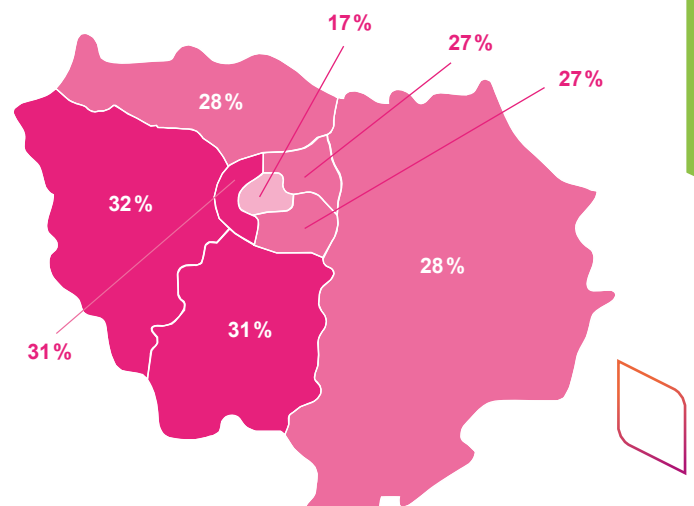
**28 %** d'établissements employeurs dans la région (32 % au niveau national)



**6,4** alternants (en moyenne) par établissement employeur (contre 4,3 niveau national)



Part d'établissements employeurs d'alternants



Source : OPCO 2i – Traitement Olecio

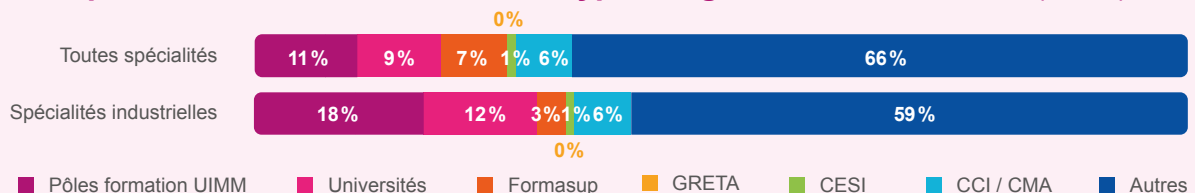
<sup>(1)</sup> Un établissement est une unité de production géographiquement individualisée, mais juridiquement rattachée à l'entreprise. Une entreprise (code SIREN) est constituée d'autant d'établissements (code SIRET) qu'il y a de lieux différents où elle exerce son activité.

## Un regard sur les formations

### 95 organismes de formation (15%) forment 80% des alternants

Parmi les 640 organismes de formation, 577 ont mis en œuvre des contrats d'apprentissage et 163 des contrats de professionnalisation

#### Répartition des alternants selon le type d'organisme de formation (stock)



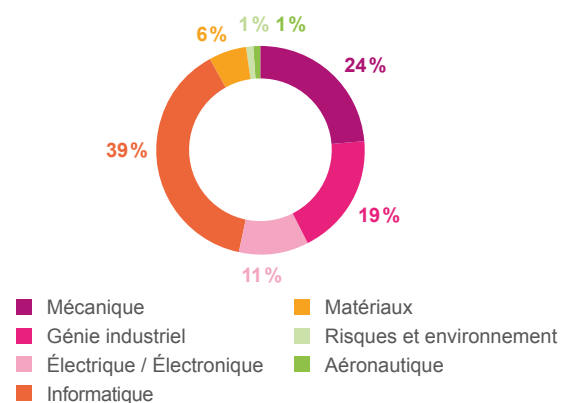
#### TOP 5 des formations les plus suivies au sein de la région Île-de-France (stock)

- 1 ESIEE Paris
- 2 Master Manager des ressources humaines
- 3 EM Normandie – Programme Grande École
- 4 BTS Négociation et digitalisation de la Relation Client
- 5 Ingénieur diplômé de l'École supérieure d'ingénieurs Léonard de Vinci



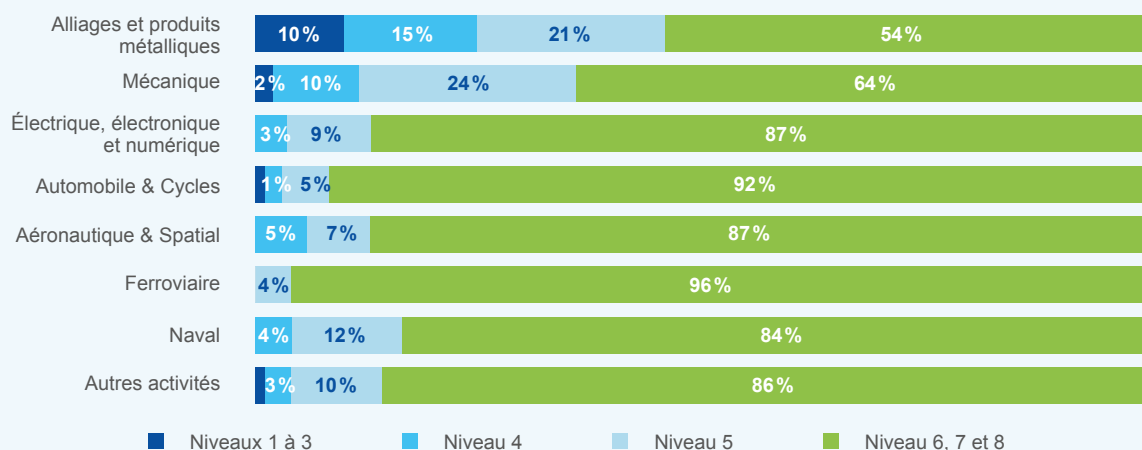
Ces 5 certifications représentent **7%** des alternants de la région

#### Répartition des alternants préparant un diplôme d'ingénieur selon les spécialités (stock)



**23%** des alternants préparent un diplôme d'ingénieur

#### Répartition des alternants par niveaux de formations visés et par secteur (stock)



# Un regard sur l'insertion professionnelle

## Parcours professionnels à l'issue de l'alternance (au niveau national)

### Situation à 1 an des apprentis sortis en 2023

Ont été embauchés dans une <b>entreprise de la branche métallurgie*</b>	40 %
Ont été embauchés dans une <b>entreprise de la branche du travail temporaire*</b>	13 %
Ont été embauchés dans une <b>entreprise de la branche des bureaux d'études techniques*</b>	8 %
Ont été embauchés dans une <b>entreprise d'une branche industrielle</b> (y compris agroalimentaire)*	3 %
Ont été embauchés dans une <b>entreprise d'une autre branche professionnelle*</b>	22 %
<b>Autres situations</b> (poursuite d'études hors alternance, recherche d'emploi, travail dans le secteur public...)	14 %

Sur les **sortants** d'apprentissage de **2020**, **37 %** étaient au bout de **3 ans** encore dans la **branche métallurgie** (dont 21 points dans la même entreprise). Ce chiffre a progressé d'un point par rapport aux sortants de 2019.

Il convient de noter que **33 % des alternants de la métallurgie suivent des formations sur des thématiques qui ne sont pas industrielles** (RH, commerce, finance...) et sont fortement mobiles pour rejoindre d'autres secteurs.

\*Embauchés sur tous types de contrats de travail y compris des contrats d'alternance.

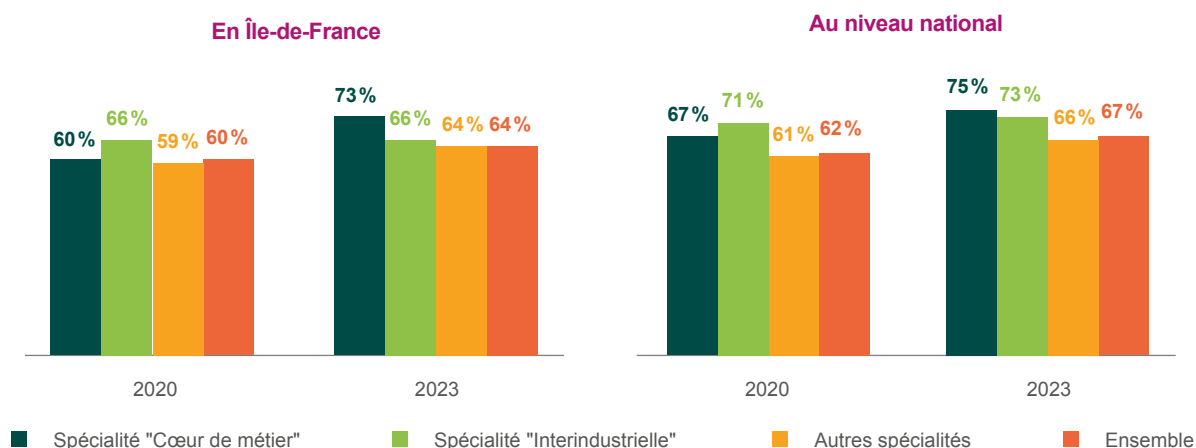
Nota bene : Les éléments ci-dessus ne présentent que la vision des alternants qui quittent la branche Métallurgie après leur formation (quelle que soit la spécialité de formation suivie). Les entreprises de la branche embauchent également des anciens alternants formés dans d'autres branches.

Source : Données AGIRC-ARRCO – Traitement Olecio

En Île-de-France, le **taux d'insertion professionnelle des alternants est de 73 % dès les six premiers mois** pour les **spécialités cœur de métier de la métallurgie**. Entre 2020 et 2023, ce taux d'insertion professionnelle a **augmenté de 13 points**.

## Taux d'insertion\* à 6 mois dans l'emploi des alternants par spécialités de formations

(toutes branches confondues\*\*, niveaux 3, 4 et 5, hors poursuite d'études)



### Le coin méthode

\* Le taux d'insertion professionnelle rapporte le nombre de personnes en emploi par rapport à la population totale. Le taux d'insertion est défini comme le taux net d'emploi c'est-à-dire la part des diplômés occupant un emploi, quel qu'il soit, sur l'ensemble des diplômés présents sur le marché du travail (en emploi ou au chômage).

\*\* Le taux d'insertion concerne les certifications mises en œuvre dans l'ensemble des branches ; ces certifications ont été regroupées suivant les spécialités de la métallurgie.

