

# Bilan et évolution de l'alternance dans la branche de la métallurgie à fin 2024



Septembre 2025

## Alliages et produits métalliques

Plus de  
**11 000**  
alternants

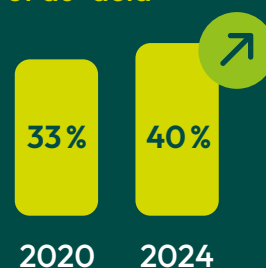
**+37%**  
depuis 2020 

Après une hausse importante observée entre 2019 et 2023, la part des femmes alternantes s'est stabilisée à

**19%** 

Depuis 2020, un mouvement de montée en qualification global des alternants de la branche

Part des alternants préparant un bac +3 et au-delà



Près de  
**4 établissements sur 10**  
emploient au moins  
1 alternant

**4,5%**

des effectifs salariés du secteur alliages et produits métalliques sont des alternants

Un taux de rupture des contrats de

**11%**

soit 2 fois inférieur au taux de rupture tous secteurs confondus

L'alternance, une opportunité majeure d'insertion professionnelle

**75%**

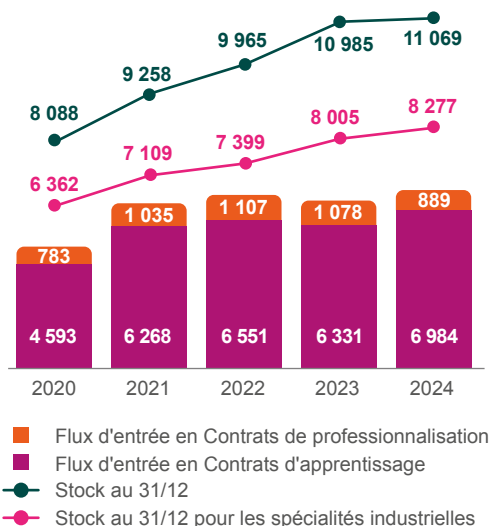
des alternants de la branche sont insérés dès les 6 premiers mois pour les spécialités cœur de métier de la métallurgie



# Évolution globale de l'alternance

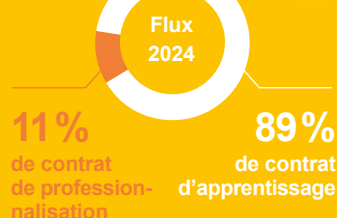
**11 069 alternants** dans **3 576 entreprises** (3 896 établissements) du secteur alliages et produits métalliques sont formés dans **769 organismes de formation**

## Évolution du flux d'entrées et du stock d'alternants dans le secteur



## Le coin méthode

Le stock correspond à l'effectif d'alternants sous contrat au 31/12. Le flux correspond au nombre de contrats démarrés pendant une période donnée. Les contrats rompus au cours des 9 premiers mois ne sont pas comptabilisés dans le stock au 31/12 hors les 2 derniers mois de contrat.



Le nombre d'alternants dans le secteur a connu une forte croissance entre 2020 et 2024 (+37% en stock), y compris pour les spécialités industrielles (+30%).

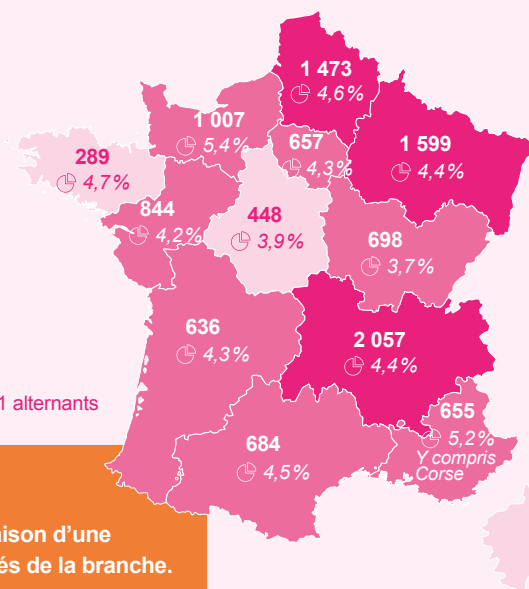
## Les alternants représentent 4,5% des effectifs salariés du secteur au niveau national contre 4,6% pour tous les secteurs de la métallurgie confondus.

Leur poids parmi l'ensemble des salariés varie fortement entre les régions de 3,7% en Bourgogne-Franche-Comté à 5,4% en Normandie.



Nombre d'alternants (stock)  
Poids des alternants (stock au 31/12/2024) parmi les salariés au 31/12/2022

DROM & COM : 21 alternants



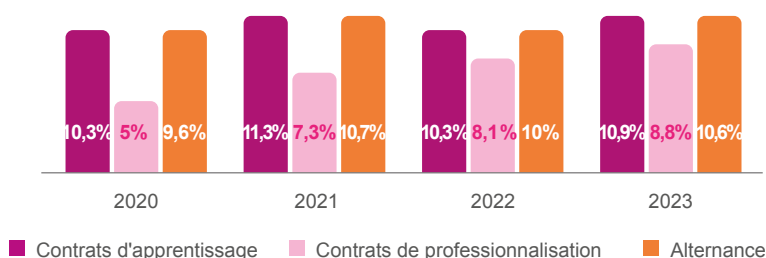
## Le coin méthode

Le poids des alternants a baissé par rapport à l'édition 2024 en raison d'une modification de la méthodologie de comptage des effectifs salariés de la branche.

## Taux de rupture à neuf mois des contrats par année de début

### Un taux de rupture de 11% en 2023.

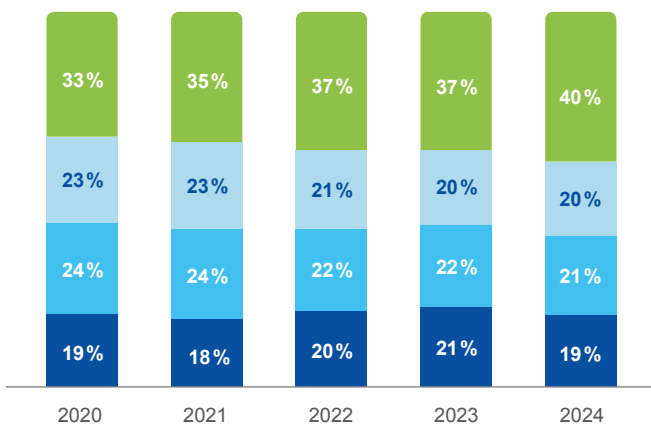
Après une hausse en 2021 et, depuis, s'est stabilisé autour de 11%. Le taux de rupture des contrats d'apprentissage **tous secteurs de l'économie confondus est de 22%**. Le taux de rupture en 2023 est **2,8 fois inférieur pour les niveaux 6 et plus (5%) que pour les niveaux 1 à 3 (15%)**.



# Le profil des alternants

**3 alternants sur 4 suivent des formations industrielles**

## Évolution du niveau visé par les alternants selon leur année de démarrage



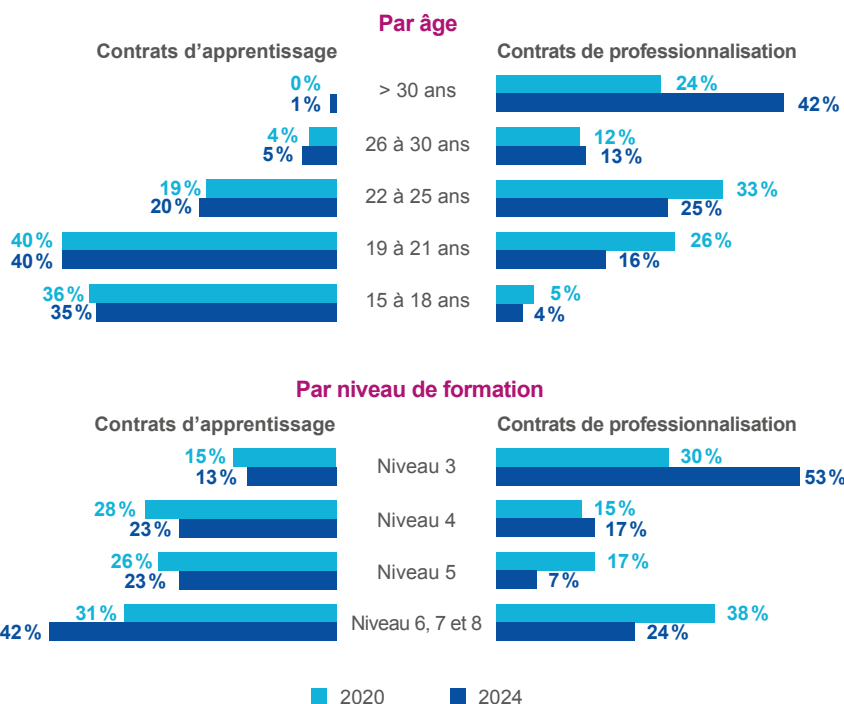
Un **mouvement de montée en qualification** est observé depuis 2020 (+7 points). Il suit une hausse globale du niveau de qualification visé par les alternants tout en restant supérieur à la moyenne tous secteurs confondus (39% des apprentis visent un niveau 6, 7 ou 8 en 2024 en France). Les formations visant un niveau post-bac représentent 60% des alternants, celles visant un niveau bac+3 et au-delà 40% des alternants.

■ Niveaux 1 à 3    ■ Niveau 4    ■ Niveau 5    ■ Niveau 6, 7 et 8

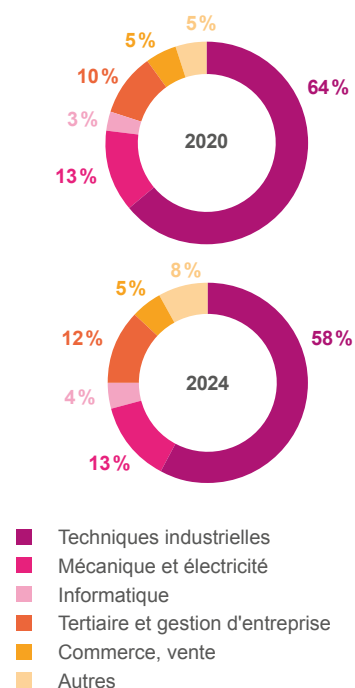
**40%** des nouveaux alternants préparent un bac+3 et au-delà.

**1,9%** des nouveaux alternants sont reconnus en situation d'handicap contre 0,9% en 2020.

## Répartition des alternants selon le type de contrat (stock)



## Répartition des alternants selon la spécialité de formation (stock)



Source : OPCO 2i – Traitement Olecio

# Le profil des alternants

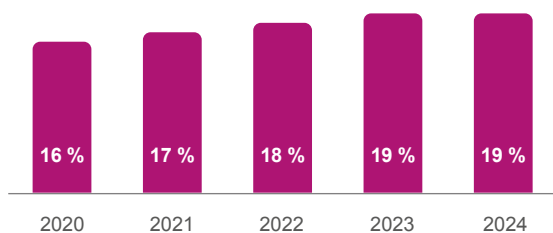


## Une stabilisation de la part des femmes parmi les alternants

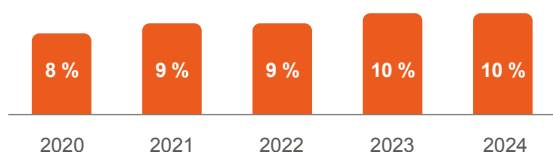
Après une augmentation de la part des **femmes alternantes** qui avait été observée jusqu'en 2023, nous constatons une stabilisation à 19%.

La part de femmes visant des formations de niveaux 6, 7 et 8 a augmenté de 61% à 66% entre 2020 et 2024.

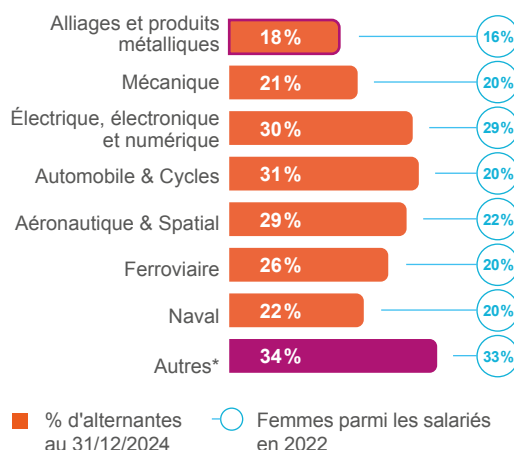
### Évolution de la part d'alternantes par année d'entrée



### Évolution pour les spécialités industrielles



### Part des femmes alternantes par secteur (stock)



\*Autres : établissements enregistrés sur des codes APE hors des codes conventionnels (sièges sociaux, ingénierie, numérique...)



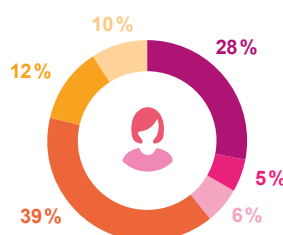
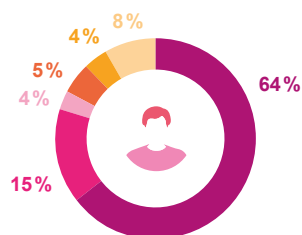
**19%** des nouveaux alternants sont des femmes contre 16% en 2020.



**16%** des salariés du secteur sont des femmes.

### Répartition des alternants par spécialité de formation selon le genre (stock)

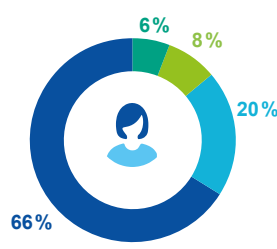
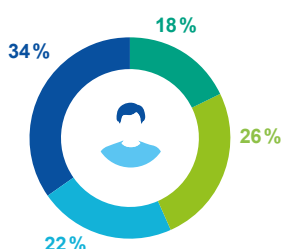
Il est important de noter que les **spécialités suivies sont très genrées**. Ainsi, **seules 40% des alternantes suivent des spécialités industrielles** contre 83% d'hommes.



- Techniques industrielles
- Mécanique et électricité
- Informatique
- Tertiaire et gestion d'entreprise
- Commerce, vente
- Autres

### Répartition des alternants par niveaux de formation visés selon le genre (stock)

La différence de niveau visé selon le genre est particulièrement marquée. Nous observons depuis 2020 une montée en qualification progressive pour les deux genres (61% des femmes visaient des niveaux 6,7 et 8 en 2020 et 66% en 2024 ; pour les hommes c'était 28% en 2020 et 34% en 2024).



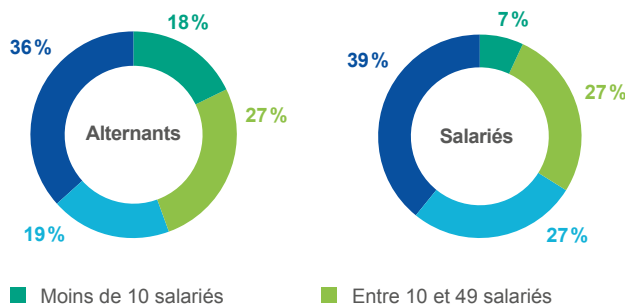
- Niveaux 1 à 3
- Niveaux 4
- Niveaux 5
- Niveaux 6, 7 et 8

Source : OPCO 2i – Traitement Olecio

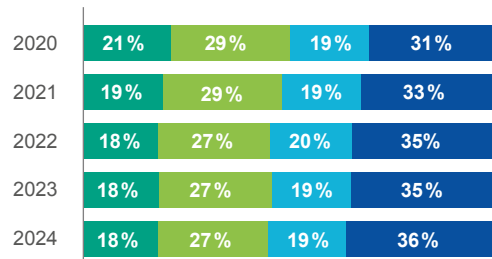
# Les établissements employeurs<sup>(1)</sup>

**37% des établissements et 39% des entreprises emploient au moins un alternant (+ 3 points par rapport à 2023)**

## Répartition des alternants sous contrat (stock) et des salariés de la branche selon la taille des entreprises employeuses



## Évolution de la répartition des alternants par taille d'entreprises employeuses (stock)



## Poids des salariés et alternants du secteur au sein de la métallurgie (stock)

La part d'alternants du secteur est globalement proportionnelle à la taille du secteur.



Poids des salariés du secteur parmi les salariés de la métallurgie



Poids des alternants du secteur parmi les alternants de la métallurgie

## Part des établissements employeurs d'alternants par région (stock)



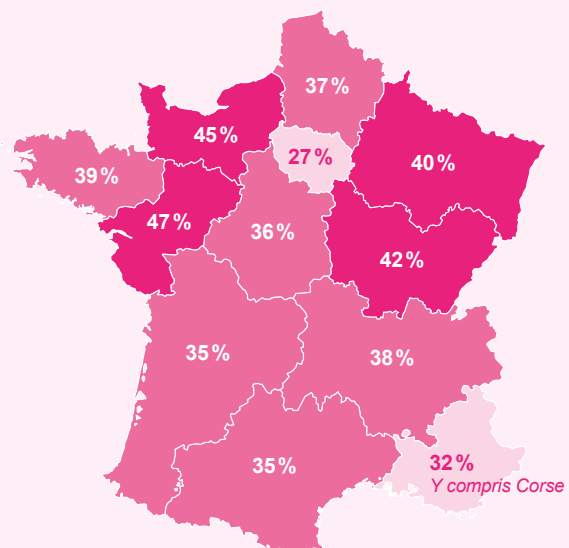
**37%** d'établissements employeurs en France (contre 32% tous secteurs de la métallurgie confondus)



**2,8** alternants (en moyenne) par établissement employeurs (contre 4,3 tous secteurs de la métallurgie confondus)



Part des établissements employeurs d'alternants



Source : OPCO 2i – Traitement Olecio

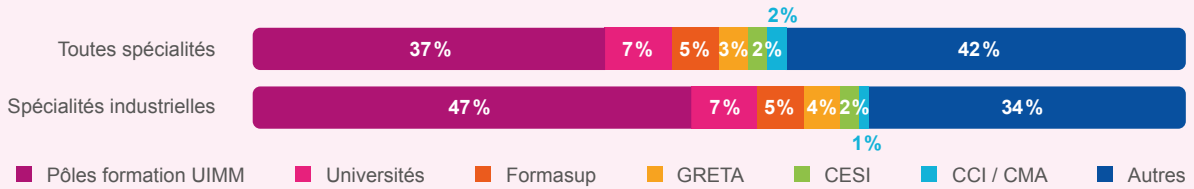
<sup>(1)</sup> Un établissement est une unité de production géographiquement individualisée, mais juridiquement rattachée à l'entreprise. Une entreprise (code SIREN) est constituée d'autant d'établissements (code SIRET) qu'il y a de lieux différents où elle exerce son activité.

# Un regard sur les formations

**143 organismes de formation (19%) forment 80% des alternants**

Parmi les 769 organismes de formation, 685 ont mis en œuvre des contrats d'apprentissage et 159 des contrats de professionnalisation.

## Répartition des alternants selon le type d'organisme de formation (stock)

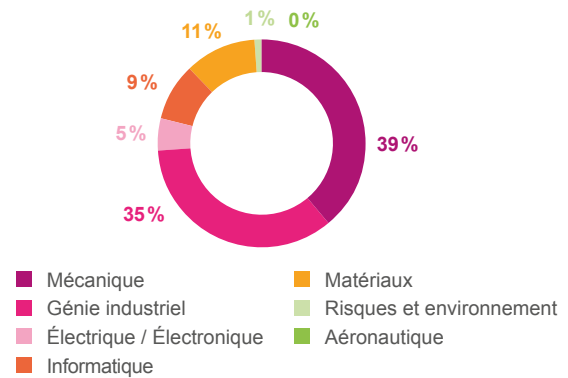


## TOP 5 des formations les plus suivies par les alternants (stock)

- 1 Bac pro Technicien en chaudronnerie industrielle
- 2 BTS Conception et réalisation en chaudronnerie industrielle
- 3 Ingénieur diplômé du CESI
- 4 Master Gestion de production, logistique, achats
- 5 Master Manager des ressources humaines

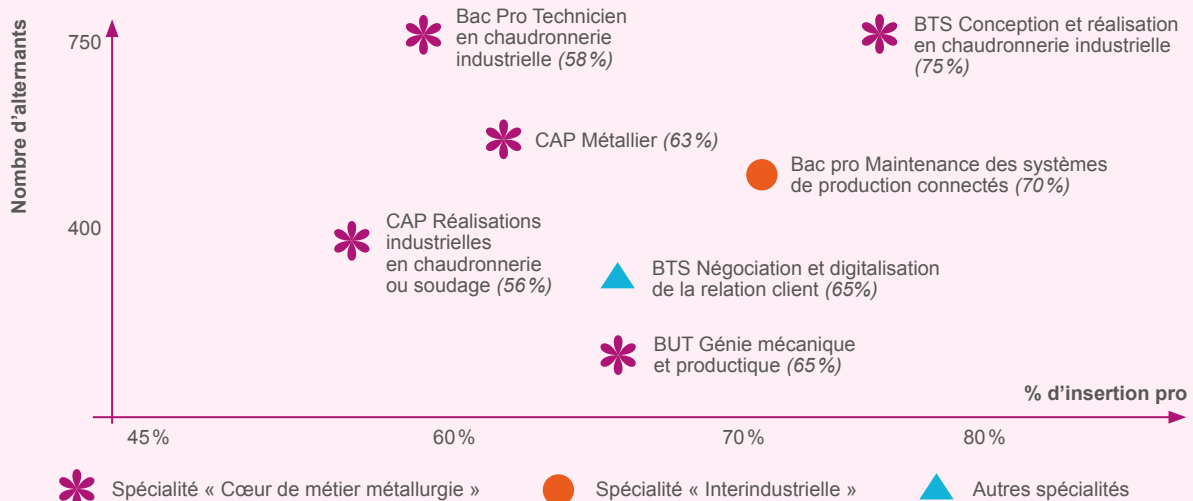
Ces 5 certifications représentent **11%** des alternants du secteur

## Répartition des alternants préparant un diplôme d'ingénieur selon les spécialités (stock)



**10%** des alternants préparent un diplôme d'ingénieur

## Analyse de l'insertion professionnelle des alternants (toutes branches confondues, promotion 2023). Focus sur les certifications les plus suivies par les alternants de la mécanique du niveau 3 au niveau 6\*



\*Les données ne sont disponibles que pour les BUT pour les formations de niveau 6.

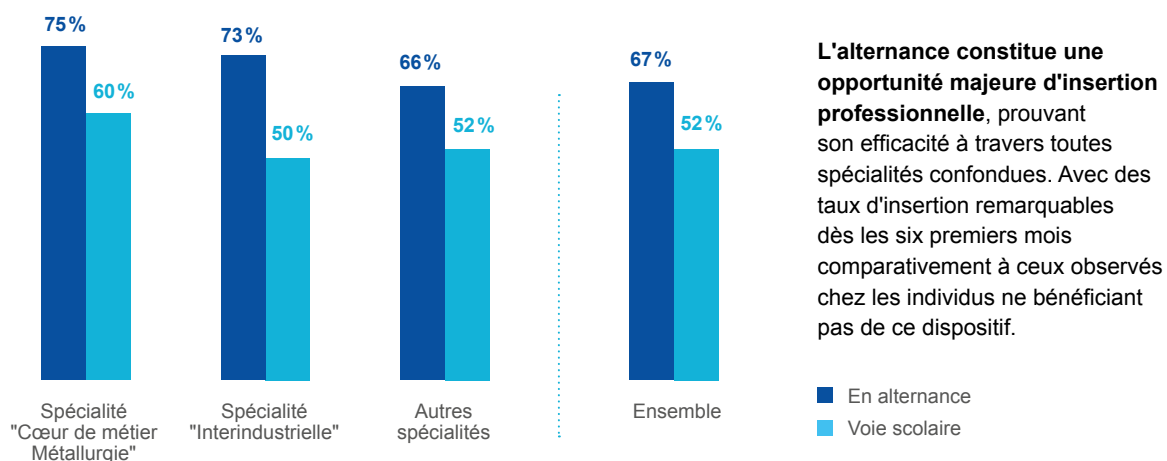
Source : Inserjeunes 2024

# Un regard sur l'insertion professionnelle

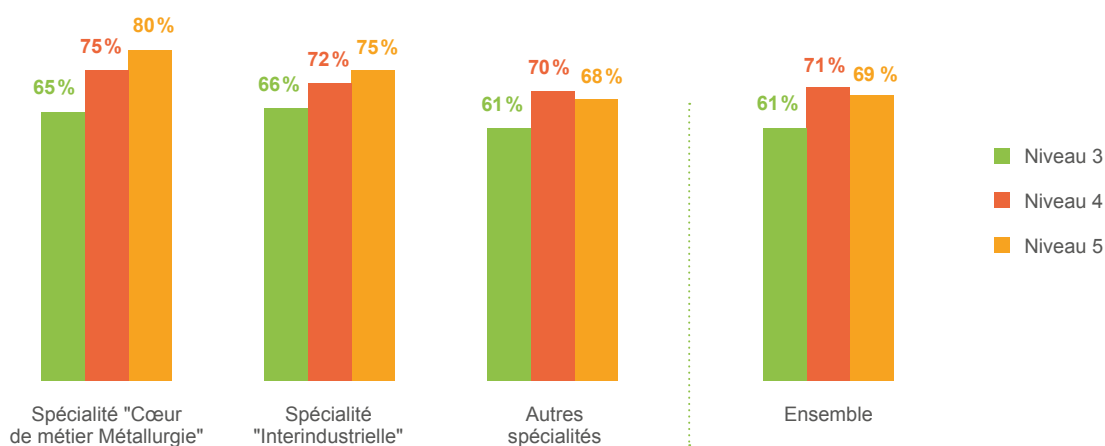
Toutes branches confondues (données non spécifiques à la métallurgie)

Au niveau national, le **taux d'insertion des alternants est de 75% dès les six premiers mois pour les spécialités cœur de métier de la métallurgie.**

## Comparaison des taux d'insertion\* à 6 mois dans l'emploi des profils en alternance et en voie scolaire (toutes branches confondues\*\*, promotion 2023, hors poursuite d'études)



## Taux d'insertion\* à 6 mois dans l'emploi des alternants par spécialités de formations suivies par niveau (toutes branches confondues\*\*, promotion 2023, hors poursuite d'études)



Source : Inserjeunes 2025 – Traitement Olecio



### Le coin méthode

- \* Le taux d'insertion professionnelle rapporte le nombre de personnes en emploi par rapport à la population totale. Le taux d'insertion est défini comme le taux net d'emploi c'est-à-dire la part des diplômés occupant un emploi, quel qu'il soit, sur l'ensemble des diplômés présents sur le marché du travail (en emploi ou au chômage).
- \*\* Le taux d'insertion concerne les certifications mises en œuvre dans l'ensemble des branches ; ces certifications ont été regroupées suivant les spécialités de la métallurgie.

# Un regard sur l'insertion professionnelle

Tous secteurs de la métallurgie confondus (non spécifique au secteur alliages et produits métalliques)

## Parcours professionnels à l'issue de l'alternance

### Situation à 1 an des apprentis sortis en 2023

Ont été embauchés dans une <b>entreprise de la branche métallurgie*</b>	40 %
Ont été embauchés dans une <b>entreprise de la branche du travail temporaire*</b>	13 %
Ont été embauchés dans une <b>entreprise de la branche des bureaux d'études techniques*</b>	8 %
Ont été embauchés dans une <b>entreprise d'une branche industrielle</b> (y compris agroalimentaire)*	3 %
Ont été embauchés dans une <b>entreprise d'une autre branche professionnelle*</b>	22 %
<b>Autres situations</b> (poursuite d'études hors alternance, recherche d'emploi, travail dans le secteur public...)	14 %

Sur les **sortants** d'apprentissage de 2020, **37 % étaient au bout de 3 ans encore dans la branche métallurgie** (dont 21 points dans la même entreprise). Ce chiffre a progressé d'un point par rapport aux sortants de 2019.

Il convient de noter que **33 % des alternants de la métallurgie suivent des formations sur des thématiques qui ne sont pas industrielles** (RH, commerce, finance...) et sont fortement mobiles pour rejoindre d'autres secteurs.

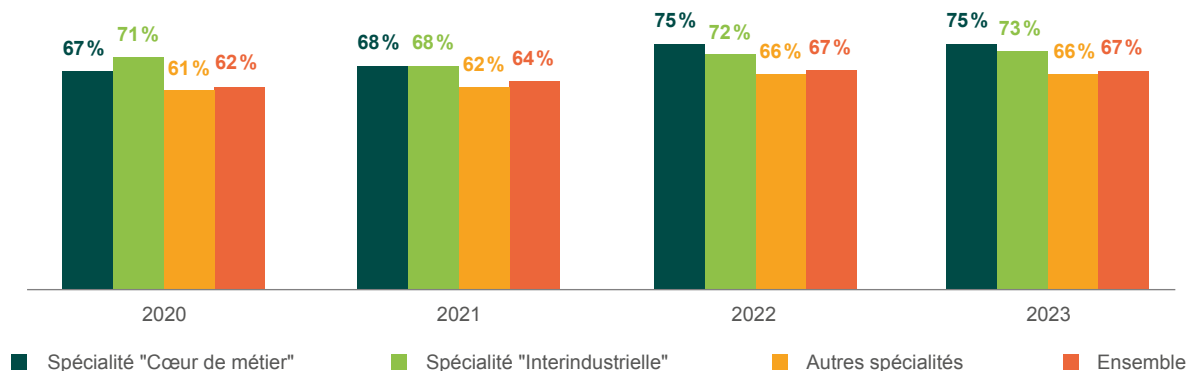
\*Embauchés sur tous types de contrats de travail y compris des contrats d'alternance.

Nota bene : Les éléments ci-dessus ne présentent que la vision des alternants qui quittent la branche Métallurgie après leur formation (quelle que soit la spécialité de formation suivie). Les entreprises de la branche embauchent également des anciens alternants formés dans d'autres branches.

Source : Données AGIRC-ARRCO – Traitement Olecio

## Taux d'insertion\* à 6 mois dans l'emploi des alternants par spécialités de formations

(toutes branches confondues\*\*, niveaux 3, 4 et 5, hors poursuite d'études)



Source : OPCO 2i & Insejeunes – Traitement Olecio



### Le coin méthode

- \* Le taux d'insertion professionnelle rapporte le nombre de personnes en emploi par rapport à la population totale. Le taux d'insertion est défini comme le taux net d'emploi c'est-à-dire la part des diplômés occupant un emploi, quel qu'il soit, sur l'ensemble des diplômés présents sur le marché du travail (en emploi ou au chômage).
- \*\* Le taux d'insertion concerne les certifications mises en œuvre dans l'ensemble des branches ; ces certifications ont été regroupées suivant les spécialités de la métallurgie.

Retrouvez l'ensemble des livrables sur  
[www.observatoire-metallurgie.fr](http://www.observatoire-metallurgie.fr)