

Bilan et évolution de l'alternance dans la branche de la métallurgie à fin 2024

Septembre 2025



Naval

Plus de
1 200
alternants

+25 %
depuis 2020



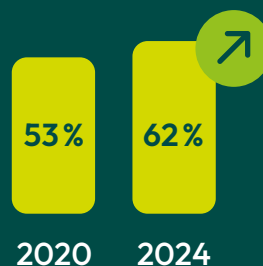
La part de femmes
alternantes ne cesse
d'augmenter au sein du
secteur naval, atteignant

24 %
en 2024



Depuis 2020, un
mouvement de montée en
qualification global des
alternants de la branche

Part des alternants
préparant un bac +3
et au-delà



Plus de
4 établissements sur 10
emploient au moins 1 alternant

L'alternance, une opportunité
majeure d'insertion professionnelle

75 %



des alternants de la branche sont insérés
dès les 6 premiers mois pour les spécialités
cœur de métier de la métallurgie

Un taux de rupture
des contrats de

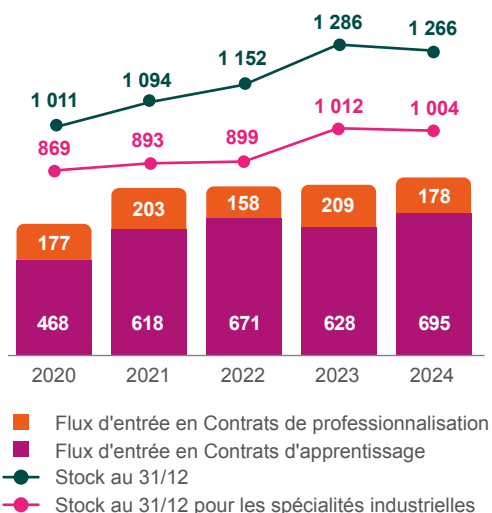
4 %

soit 5 fois inférieur au taux
de rupture tous secteurs
confondus

Évolution globale de l'alternance

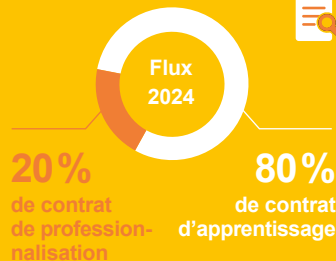
1 266 alternants dans **74 entreprises** (91 établissements) du secteur naval sont formés dans **215 organismes de formation**

Évolution du flux d'entrées et du stock d'alternants dans le secteur



Le coin méthode

Le stock correspond à l'effectif d'alternants sous contrat au 31/12. Le flux correspond au nombre de contrats démarrés pendant une période donnée. Les contrats rompus au cours des 9 premiers mois ne sont pas comptabilisés dans le stock au 31/12 hors les 2 derniers mois de contrat.



Le nombre d'alternants dans le secteur a connu une forte croissance entre 2020 et 2023 (+27 % en stock), y compris pour les spécialités industrielles (+16 %), mais nous observons une stagnation entre 2023 et 2024.

Le recours à l'alternance est globalement concentré en Bretagne, en PACA et Corse, en Normandie et au Pays de la Loire.

Ces quatre régions concentrent plus de 88 % des alternants du secteur. Aucun alternant n'a été recensé dans le Grand Est, dans le Centre-Val de Loire, en Bourgogne-Franche-Comté et en Auvergne-Rhône-Alpes.

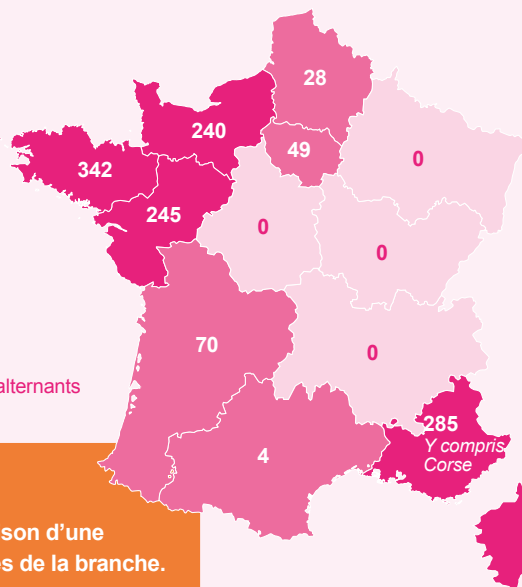


Nombre d'alternants (stock)



Poids des alternants (stock au 31/12/2024) parmi les salariés au 31/12/2022

DROM & COM : 3 alternants



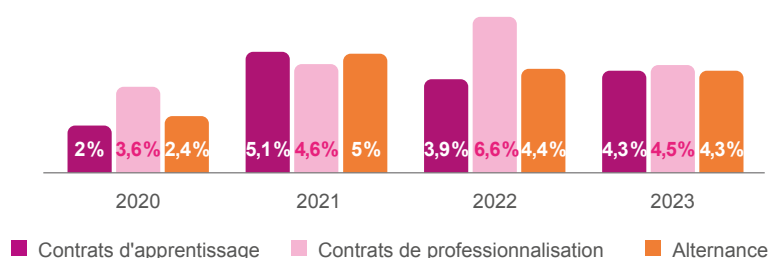
Le coin méthode

Le poids des alternants a baissé par rapport à l'édition 2024 en raison d'une modification de la méthodologie de comptage des effectifs salariés de la branche.

Taux de rupture à neuf mois des contrats par année de début

Un taux de rupture de 4 % en 2023.

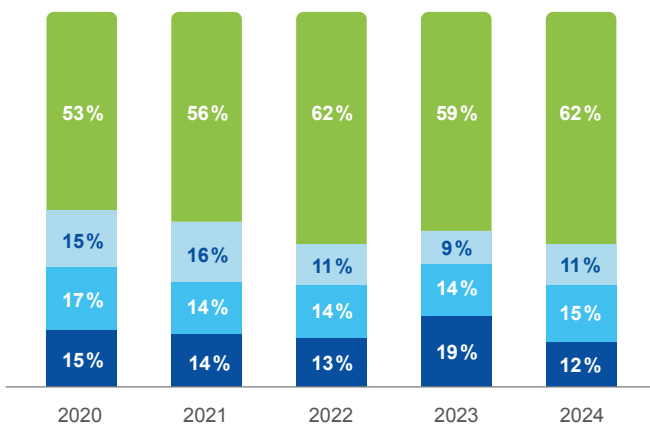
Le taux de rupture a connu une hausse en 2021 et, depuis, s'est stabilisé autour de 4 %. Le taux de rupture des contrats d'apprentissage **tous secteurs de l'économie confondus** est de 22 %. Le taux de rupture en 2023 est **3,5 fois inférieur pour les niveaux 6 et plus (2 %) que pour les niveaux 1 à 3 (7 %).**



Le profil des alternants

4 alternants sur 5 suivent des formations industrielles

Évolution du niveau visé par les alternants selon leur année de démarrage



Un **mouvement de montée en qualification** est observé depuis 2020 (+9 points). Il suit une hausse globale du niveau de qualification visé par les alternants tout en restant supérieur à la moyenne tous secteurs confondus (39% des apprentis visent un niveau 6, 7 ou 8 en 2024). Les formations visant un niveau post-bac représentent 73% des alternants, celles visant un niveau bac+3 et au-delà 62% des alternants.

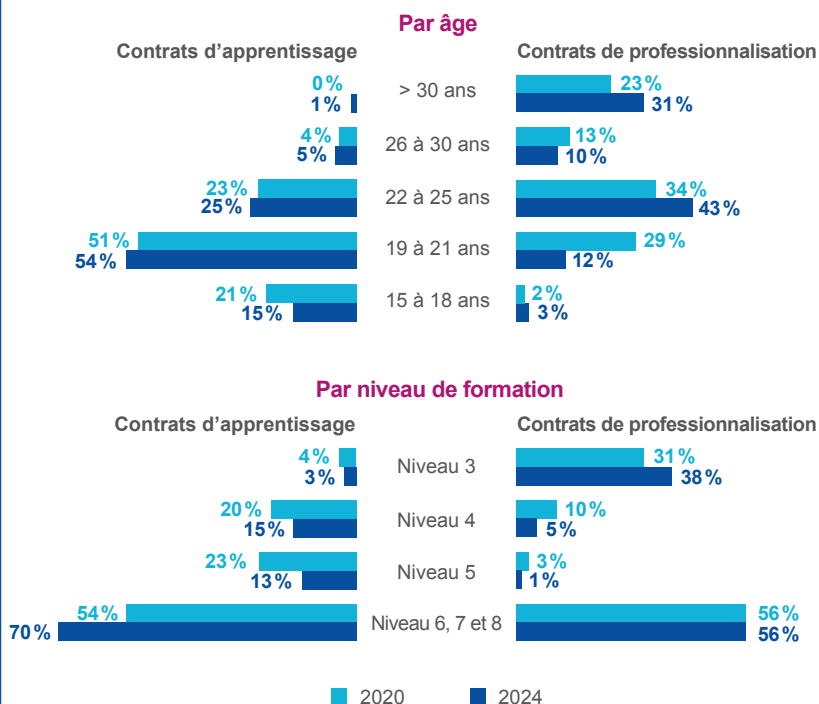


62% des nouveaux alternants préparent un bac+3 et au-delà.

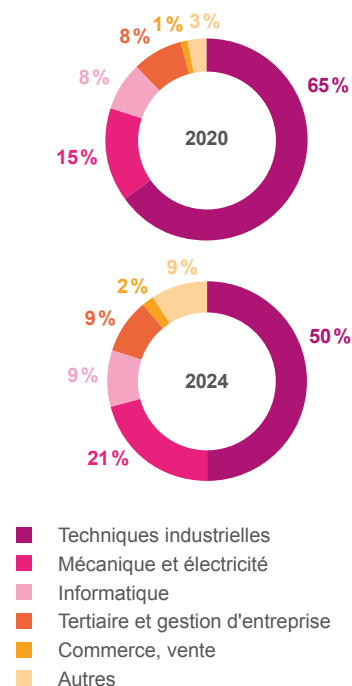


2,5% des nouveaux alternants sont reconnus en situation d'handicap contre 1,9% en 2020.

Répartition des alternants selon le type de contrat (stock)



Répartition des alternants selon la spécialité de formation (stock)



Source : OPCO 2i – Traitement Olecio

Le profil des alternants

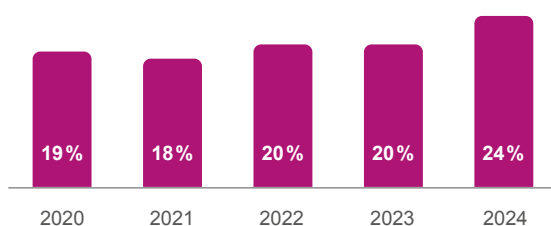


Une hausse soutenue de la part des femmes parmi les alternants

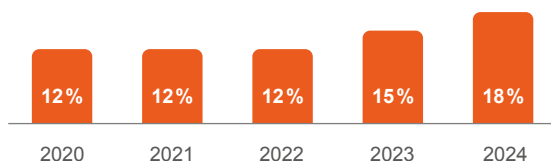
La part de **femmes alternantes** ne cesse d'augmenter au sein du secteur naval, atteignant les 24 % en 2024.

La part de femmes visant des formations de niveaux 6, 7 et 8 a augmenté de 71 % à 80 % entre 2020 et 2024.

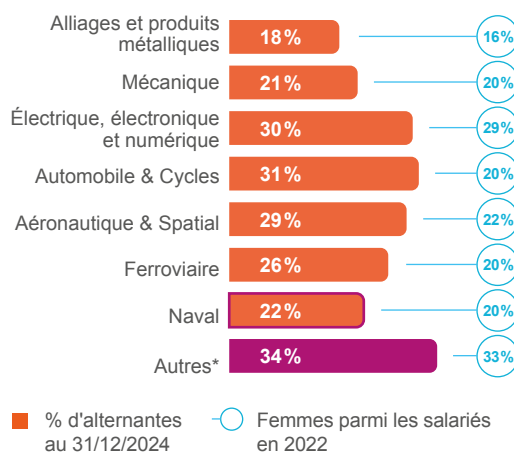
Évolution de la part d'alternantes par année d'entrée



Évolution pour les spécialités industrielles



Part des femmes alternantes par secteur (stock)



*Autres : établissements enregistrés sur des codes APE hors des codes conventionnels (sièges sociaux, ingénierie, numérique...)



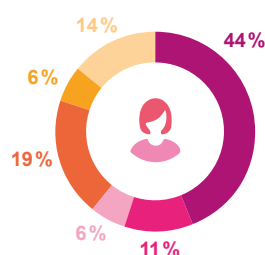
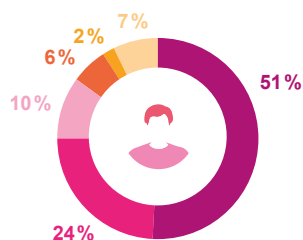
24% des nouveaux alternants sont des femmes contre 19% en 2020.



20% des salariés du secteur sont des femmes.

Répartition des alternants par spécialité de formation selon le genre (stock)

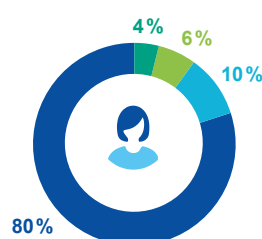
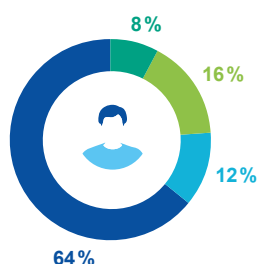
Il est important de noter que les **spécialités suivies sont très genrées**. Ainsi, **seules 61% des alternantes suivent des spécialités industrielles** contre 85% d'hommes.



- Techniques industrielles
- Mécanique et électricité
- Informatique
- Tertiaire et gestion d'entreprise
- Commerce, vente
- Autres

Répartition des alternants par niveaux de formation visés selon le genre (stock)

La différence de niveau visé selon le genre est **particulièrement marquée**. Nous observons depuis 2020 une montée en qualification progressive pour les deux genres (71% des femmes visaient des niveaux 6,7 et 8 en 2020 et 80% en 2024 ; pour les hommes c'était 52% en 2020 et 64% en 2024).



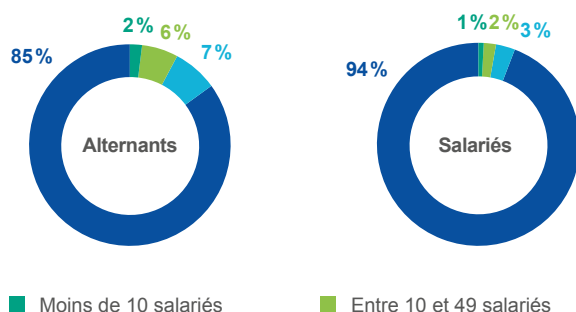
- Niveaux 1 à 3
- Niveaux 4
- Niveaux 5
- Niveaux 6, 7 et 8

Source : OPCO 2i – Traitement Olecio

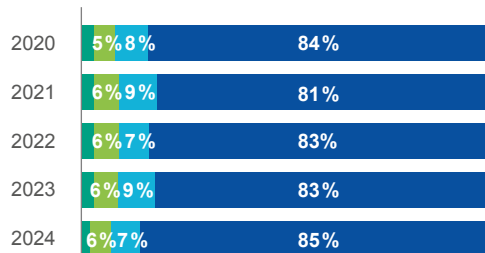
Les établissements employeurs⁽¹⁾

43% des établissements et 43% des entreprises emploient au moins un alternant (+ 1 point par rapport à 2023)

Répartition des alternants sous contrat (stock) et des salariés de la branche selon la taille des entreprises employeuses



Évolution de la répartition des alternants par taille d'entreprises employeuses (stock)



Poids des salariés et alternants de la mécanique au sein du secteur (stock)

La part d'alternants du secteur est globalement proportionnelle à la taille du secteur. Les alternants sont, tout de même, légèrement surreprésentés.



Poids des salariés du secteur parmi les salariés de la métallurgie



Poids des alternants du secteur parmi les alternants de la métallurgie

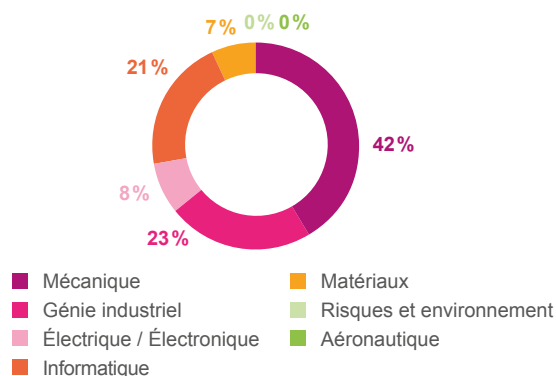
TOP 5 des formations les plus suivies par les alternants (stock)

- 1 Bac pro Technicien en chaudronnerie industrielle
- 2 Ingénieur diplômé de l'école nationale supérieure de techniques avancées Bretagne
- 3 BTS Conception et réalisation en chaudronnerie industrielle
- 4 BUT Génie Mécanique et productique
- 5 CQP Chargé d'études et de conception



Ces 5 certifications représentent **19%** des alternants du secteur

Répartition des alternants préparant un diplôme d'ingénieur selon les spécialités (stock)



29% des alternants préparent un diplôme d'ingénieur

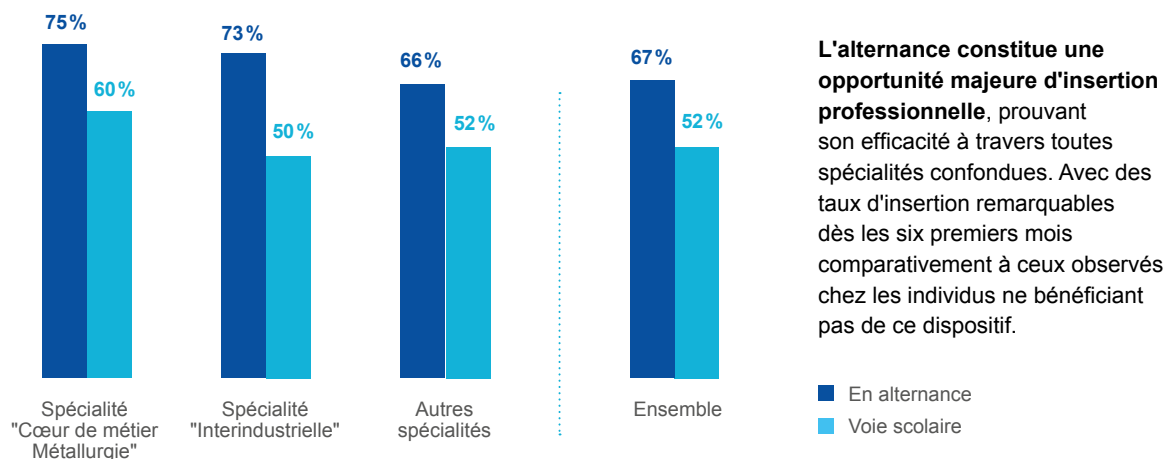
⁽¹⁾ Un établissement est une unité de production géographiquement individualisée, mais juridiquement rattachée à l'entreprise. Une entreprise (code SIREN) est constituée d'autant d'établissements (code SIRET) qu'il y a de lieux différents où elle exerce son activité.

Un regard sur l'insertion professionnelle

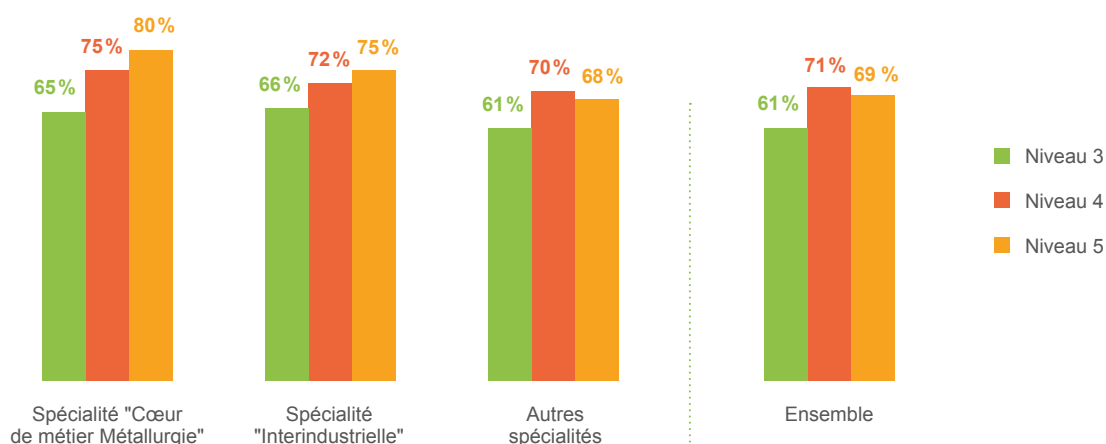
Toutes branches confondues (données non spécifiques à la métallurgie)

Au niveau national, le taux d'insertion des alternants est de 75% dès les six premiers mois pour les spécialités cœur de métier de la métallurgie.

Comparaison des taux d'insertion* à 6 mois dans l'emploi des profils en alternance et en voie scolaire (toutes branches confondues**, promotion 2023, hors poursuite d'études)



Taux d'insertion* à 6 mois dans l'emploi des alternants par spécialités de formations suivies par niveau (toutes branches confondues**, promotion 2023, hors poursuite d'études)



Source : Inserjeunes 2025 – Traitement Olecio



Le coin méthode

- * Le taux d'insertion professionnelle rapporte le nombre de personnes en emploi par rapport à la population totale. Le taux d'insertion est défini comme le taux net d'emploi c'est-à-dire la part des diplômés occupant un emploi, quel qu'il soit, sur l'ensemble des diplômés présents sur le marché du travail (en emploi ou au chômage).
- ** Le taux d'insertion concerne les certifications mises en œuvre dans l'ensemble des branches ; ces certifications ont été regroupées suivant les spécialités de la métallurgie.

Un regard sur l'insertion professionnelle

Tous secteurs de la métallurgie confondus (non spécifique au secteur naval)

Parcours professionnels à l'issue de l'alternance

Situation à 1 an des apprentis sortis en 2023

Ont été embauchés dans une entreprise de la branche métallurgie*	40 %
Ont été embauchés dans une entreprise de la branche du travail temporaire*	13 %
Ont été embauchés dans une entreprise de la branche des bureaux d'études techniques*	8 %
Ont été embauchés dans une entreprise d'une branche industrielle (y compris agroalimentaire)*	3 %
Ont été embauchés dans une entreprise d'une autre branche professionnelle*	22 %
Autres situations (poursuite d'études hors alternance, recherche d'emploi, travail dans le secteur public...)	14 %

Sur les **sortants** d'apprentissage de **2020**, **37 % étaient au bout de 3 ans encore dans la branche métallurgie** (dont 21 points dans la même entreprise). Ce chiffre a progressé d'un point par rapport aux sortants de 2019.

Il convient de noter que **33 % des alternants de la métallurgie suivent des formations sur des thématiques qui ne sont pas industrielles** (RH, commerce, finance...) et sont fortement mobiles pour rejoindre d'autres secteurs.

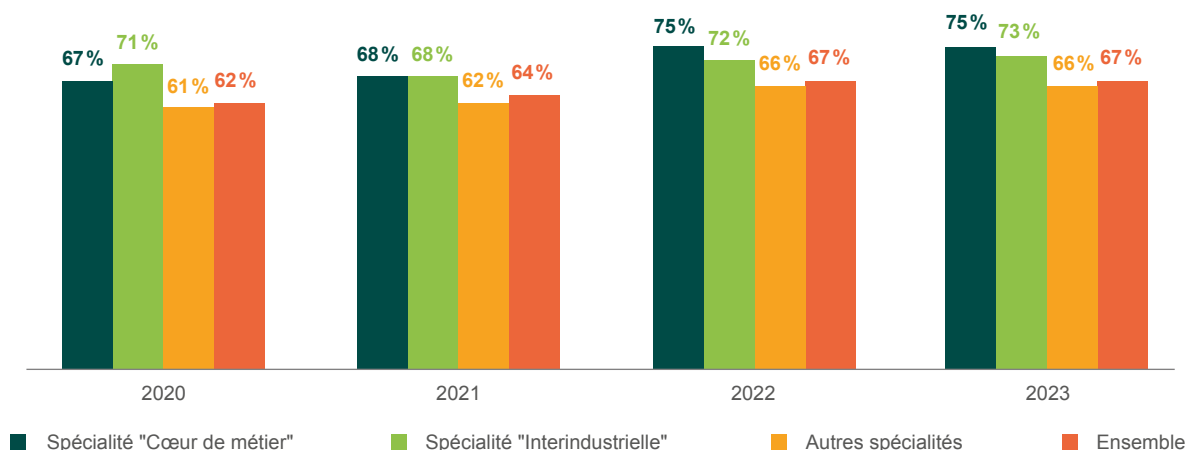
*Embauchés sur tous types de contrats de travail y compris des contrats d'alternance.

Nota bene : Les éléments ci-dessus ne présentent que la vision des alternants qui quittent la branche Métallurgie après leur formation (quelle que soit la spécialité de formation suivie). Les entreprises de la branche embauchent également des anciens alternants formés dans d'autres branches.

Source : Données AGIRC-ARRCO – Traitement Olecio

Taux d'insertion* à 6 mois dans l'emploi des alternants par spécialités de formations

(toutes branches confondues**, niveaux 3, 4 et 5, hors poursuite d'études)



Source : OPCO 2i & Inserjeunes – Traitement Olecio



Le coin méthode

* Le taux d'insertion professionnelle rapporte le nombre de personnes en emploi par rapport à la population totale. Le taux d'insertion est défini comme le taux net d'emploi c'est-à-dire la part des diplômés occupant un emploi, quel qu'il soit, sur l'ensemble des diplômés présents sur le marché du travail (en emploi ou au chômage).

** Le taux d'insertion concerne les certifications mises en œuvre dans l'ensemble des branches ; ces certifications ont été regroupées suivant les spécialités de la métallurgie.

