

Bilan et évolution de l'alternance dans la branche de la métallurgie à fin 2024

Septembre 2025



Rapport national

73 000
alternants

+34 %
depuis 2020



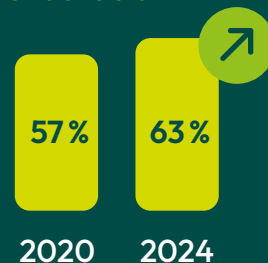
Après une hausse importante, la part des femmes alternantes s'est stabilisée, depuis 2023, à

28 %



Depuis 2020, un mouvement de montée en qualification global des alternants de la branche

Part des alternants préparant un bac +3 et au-delà



1 établissement sur 3
emploie au moins 1 alternant,
soit 2 fois plus que tous les
secteurs confondus

4,6 %

des effectifs salariés
de la métallurgie sont
des alternants

Un taux de rupture
des contrats de

7,5 %

soit 3 fois inférieur au taux
de rupture tous secteurs
confondus

L'alternance, une opportunité
majeure d'insertion professionnelle

75 %

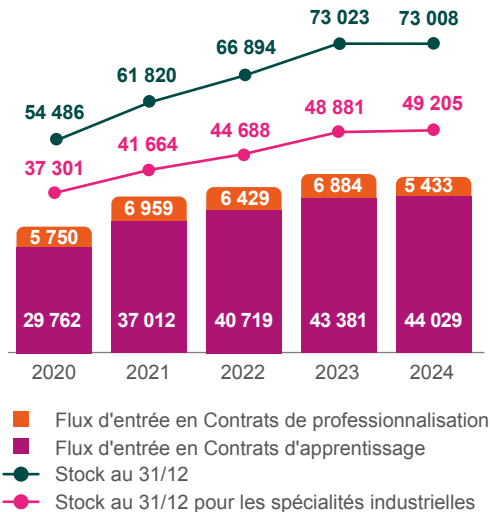
des alternants de la branche sont insérés
dès les 6 premiers mois pour les spécialités
cœur de métier de la métallurgie



Évolution globale de l'alternance

73 008 alternants dans **13 901 entreprises** (17 001 établissements) de la branche sont formés dans **1 511 organismes de formation**

Évolution du flux d'entrées et du stock d'alternants dans la branche de la métallurgie



Le coin méthode

Le stock correspond à l'effectif d'alternants sous contrat au 31/12. Le flux correspond au nombre de contrats démarrés pendant une période donnée. Les contrats rompus au cours des 9 premiers mois ne sont pas comptabilisés dans le stock au 31/12 hors les 2 derniers mois de contrat.



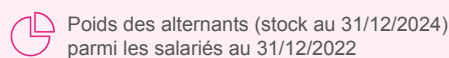
11%
de contrat
de profession-
nalisation

89%
de contrat
d'apprentissage

Le nombre d'alternants dans la métallurgie a connu une forte croissance entre 2020 et 2023 (+34% en stock), y compris pour les spécialités industrielles (+31%), mais nous observons une stagnation entre 2023 et 2024.

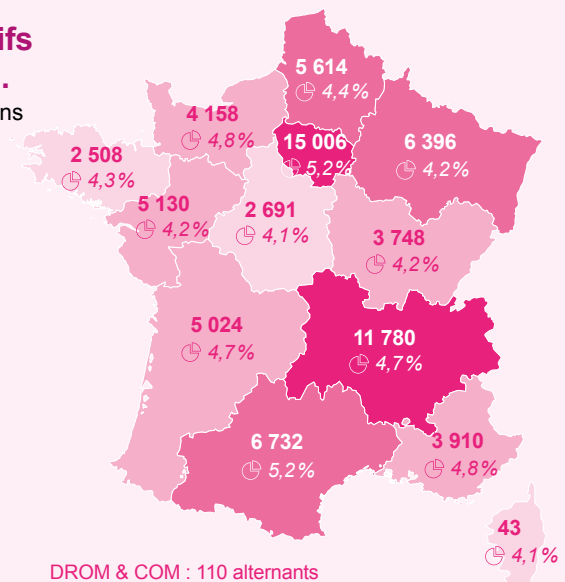
Les alternants représentent 4,6% des effectifs salariés de la métallurgie au niveau national.

Leur poids varie sensiblement au sein des régions et nous pouvons observer un écart de 1,1 points entre les régions Centre-Val de Loire ou Corse (4,1%) et l'Île-de-France ou l'Occitanie (5,2%).



Le coin méthode

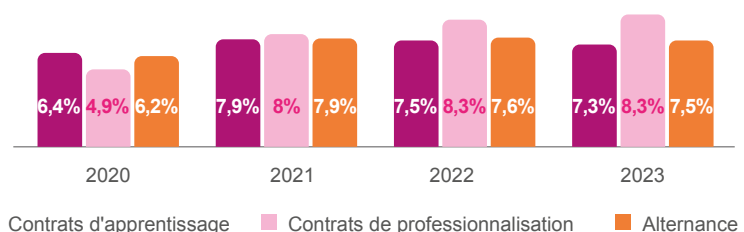
Le poids des alternants a baissé par rapport à l'édition 2024 en raison d'une modification de la méthodologie de comptage des effectifs salariés de la branche.



Taux de rupture à neuf mois des contrats par année de début

Un taux de rupture de 7,5 % en 2023.

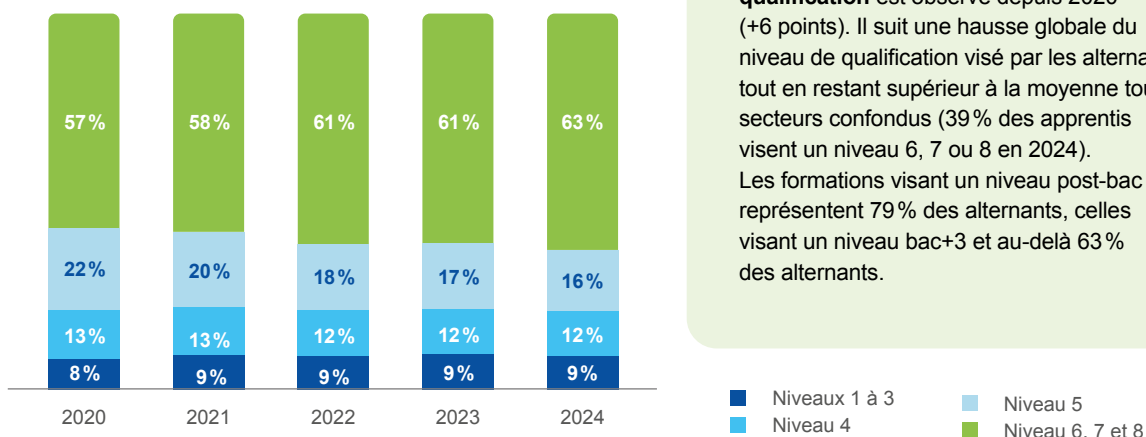
Après une hausse en 2021, liée à la forte croissance du nombre d'alternants, ce taux s'est stabilisé. Le taux de rupture des contrats d'apprentissage tous secteurs confondus est de **22% soit plus de 3 fois supérieur**. Le taux de rupture en 2023 est **3 fois inférieur pour les niveaux 6 et plus (4,5%) que pour les niveaux 1 à 3 (13,5%)**.



Le profil des alternants

Près de 7 alternants sur 10 suivent des formations industrielles

Évolution du niveau visé par les alternants selon leur année de démarrage



Un **mouvement de montée en qualification** est observé depuis 2020 (+6 points). Il suit une hausse globale du niveau de qualification visé par les alternants tout en restant supérieur à la moyenne tous secteurs confondus (39% des apprentis visent un niveau 6, 7 ou 8 en 2024). Les formations visant un niveau post-bac représentent 79% des alternants, celles visant un niveau bac+3 et au-delà 63% des alternants.

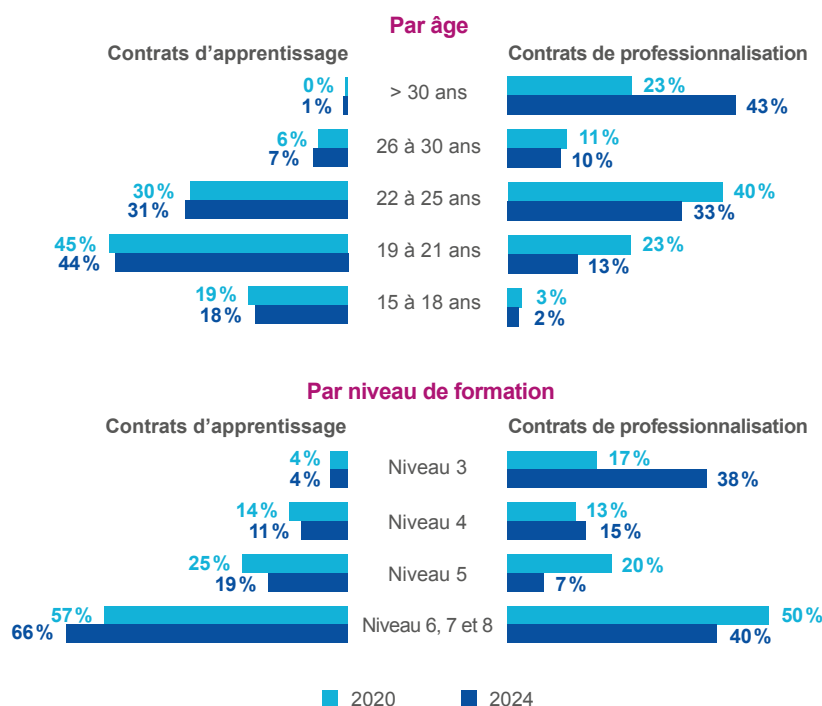


63% des nouveaux alternants préparent un bac+3 et au-delà.

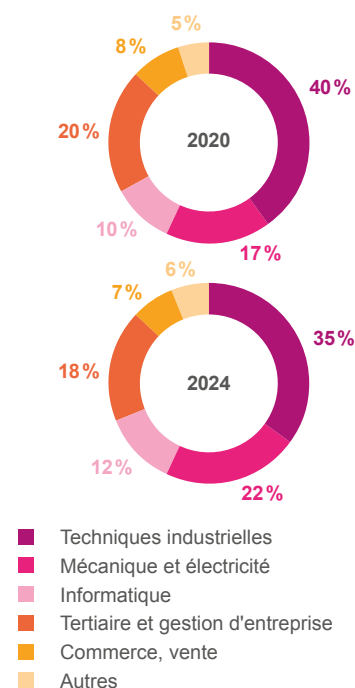


1,7% des nouveaux alternants sont reconnus en situation d'handicap contre 1% en 2020.

Répartition des alternants selon le type de contrat (stock)



Répartition des alternants selon la spécialité de formation (stock)



Source : OPCO 2i – Traitement Olecio

Le profil des alternants

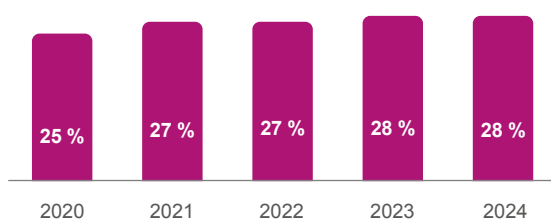


Une stabilisation de la part des femmes parmi les alternants

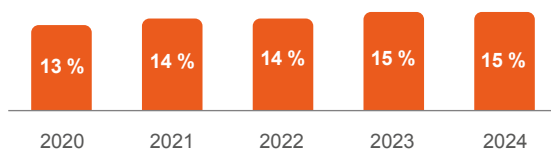
Après une augmentation de la part des **femmes alternantes** qui avait été observée jusqu'en 2020, nous constatons une stabilisation à 28 % depuis 2023.

La part de femmes visant des formations de niveaux 6, 7 et 8 a augmenté de 72 % à 80 % entre 2020 et 2024.

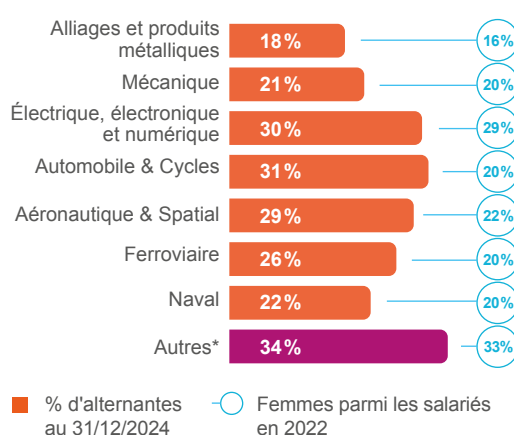
Évolution de la part d'alternantes par année d'entrée



Évolution pour les spécialités industrielles



Part des femmes alternantes par secteur (stock)



*Autres : établissements enregistrés sur des codes APE hors des codes conventionnels (sièges sociaux, ingénierie, numérique...)



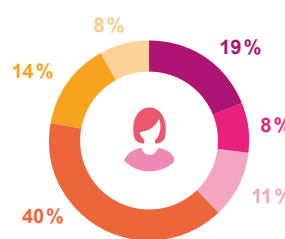
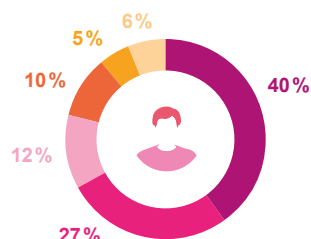
28 % des nouveaux alternants sont des femmes contre 25 % en 2020.



23 % des salariés de la métallurgie sont des femmes.

Répartition des alternants par spécialité de formation selon le genre (stock)

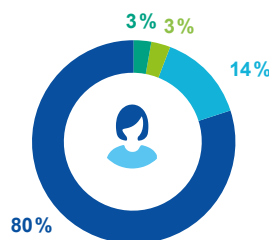
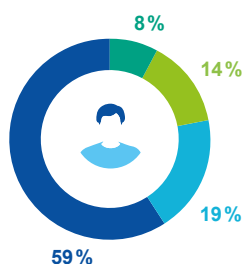
Il est important de noter que les **spécialités suivies sont très genrées**. Ainsi, **seules 38 % des alternantes suivent des spécialités industrielles** contre 79 % d'hommes.



- Techniques industrielles
- Mécanique et électricité
- Informatique
- Tertiaire et gestion d'entreprise
- Commerce, vente
- Autres

Répartition des alternants par niveaux de formation visés selon le genre (stock)

La différence de niveau visé selon le genre est particulièrement marquée. Nous observons depuis 2020 une montée en qualification progressive pour les deux genres (72 % des femmes visaient des niveaux 6,7 et 8 en 2020 et 80 % en 2024 ; pour les hommes c'était 53 % en 2020 et 59 % en 2024).



- Niveaux 1 à 3
- Niveaux 4
- Niveaux 5
- Niveaux 6, 7 et 8

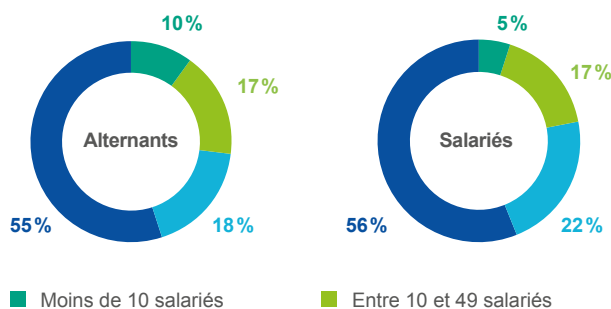
Source : OPCO 2i – Traitement Olecio

Les établissements employeurs⁽¹⁾

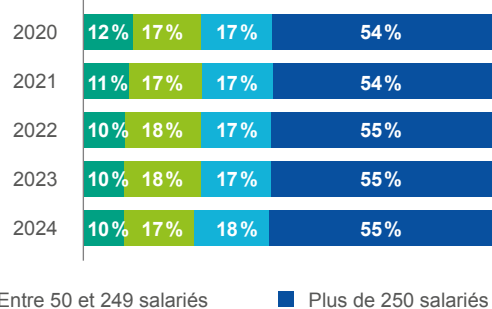
32% des établissements et 34% des entreprises emploient au moins un alternant (-3 points par rapport à 2023)

Tous secteurs confondus, 17% des entreprises emploient au moins un alternant en 2021.

Répartition des alternants sous contrat (stock) et des salariés de la branche selon la taille des entreprises employeuses

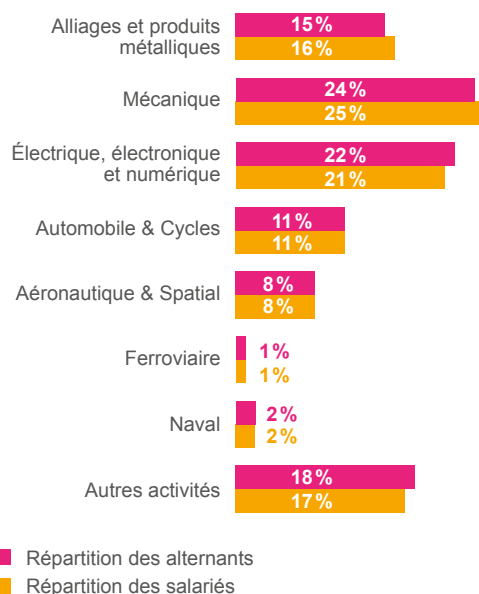


Évolution de la répartition des alternants par taille d'entreprises employeuses (stock)



Répartition des alternants et des salariés selon le secteur des établissements employeurs (stock)

La répartition des alternants en France par secteur est restée globalement stable entre 2020 et 2024. Elle est globalement proportionnelle à la taille du secteur en nombre de salariés.



Part des établissements employeurs d'alternants par région (stock)



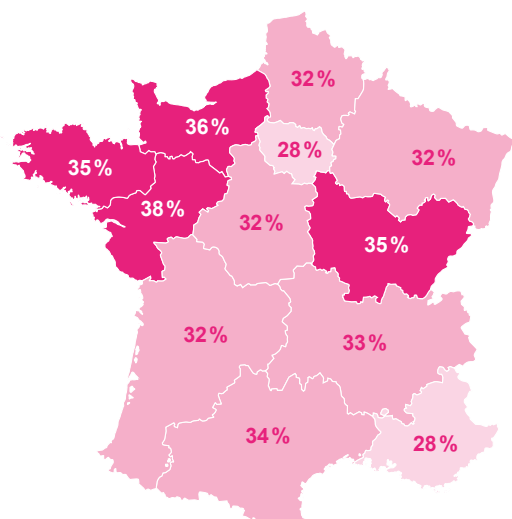
32% d'établissements employeurs en France



4,3 alternants par établissement employeurs (en moyenne)



Part d'établissements employeurs d'alternants



Source : OPCO 2i – Traitement Olecio

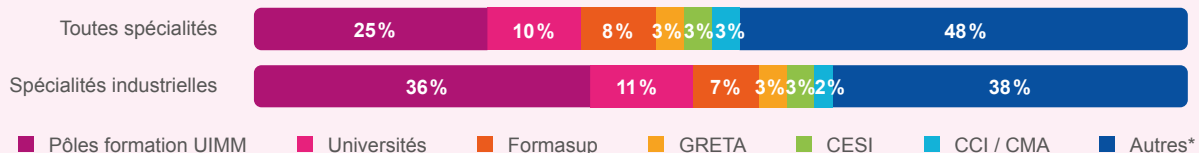
⁽¹⁾ Un établissement est une unité de production géographiquement individualisée, mais juridiquement rattachée à l'entreprise. Une entreprise (code SIREN) est constituée d'autant d'établissements (code SIRET) qu'il y a de lieux différents où elle exerce son activité.

Un regard sur les formations

Avec 151 organismes de formation (10 %) qui forment 80 % des alternants, l'effet de concentration s'accroît

Parmi les 1 511 organismes de formation, 1 264 ont mis en œuvre des contrats d'apprentissage et 568 des contrats de professionnalisation.

Répartition des alternants selon le type d'organisme de formation (stock)



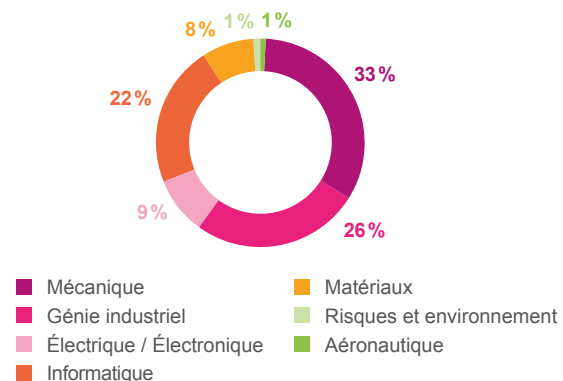
*Dont notamment (toutes spécialités) : CFA du bâtiment 3%, Compagnons du Devoir 3%, CNAM 2%, organismes de formation sans réseau identifié 35%.

TOP 5 des formations les plus suivies par les alternants (stock)

- 1 Bac Pro Technicien en chaudronnerie industrielle
- 2 BTS Maintenance des systèmes
- 3 BTS Conception des processus de réalisation de produits
- 4 BTS Électrotechnique
- 5 Bac Pro Technicien en réalisation de produits mécaniques

Ces 5 certifications représentent **10%** des alternants de la branche

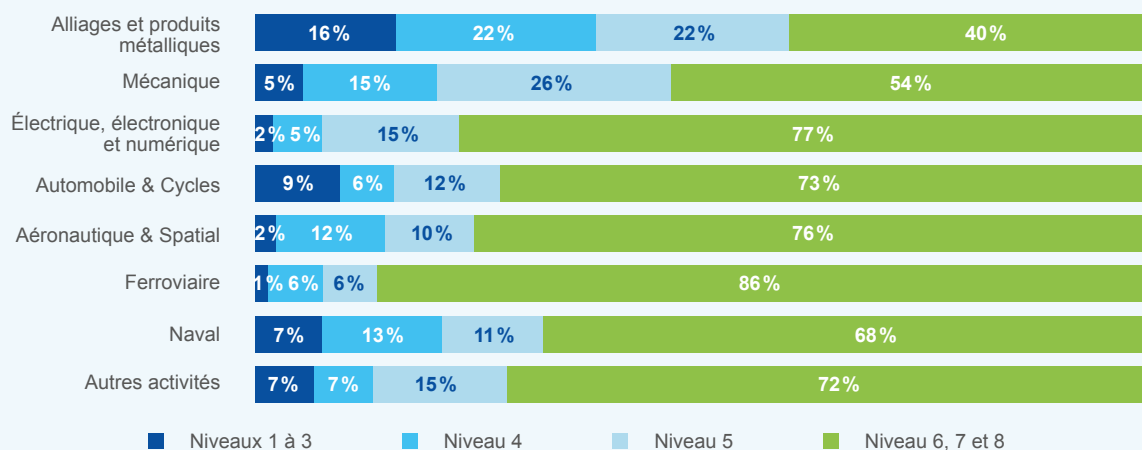
Répartition des alternants préparant un diplôme d'ingénieur selon les spécialités (stock)



18% des alternants préparent un diplôme d'ingénieur

1 833 certifications ont été mises en œuvre en apprentissage

Répartition des alternants par niveaux de formations visés et par secteur (stock)

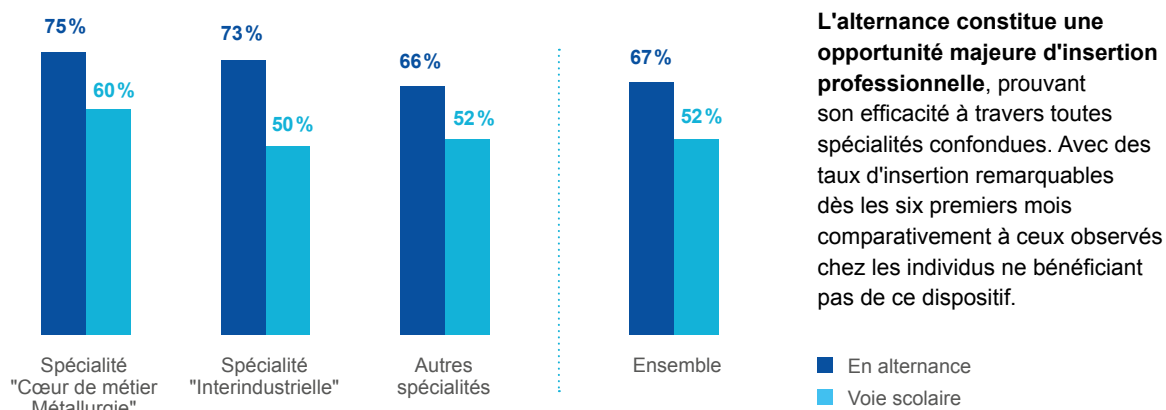


Un regard sur l'insertion professionnelle

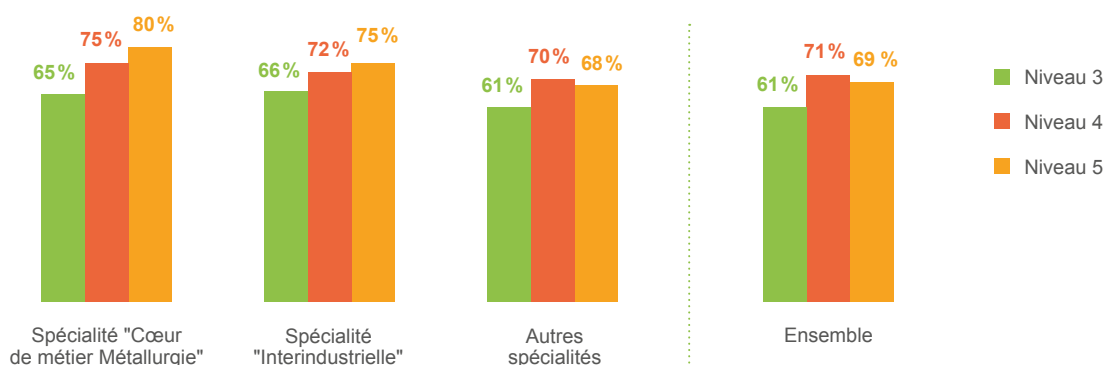
Des niveaux d'insertion professionnelle, toutes branches confondues, significativement plus élevés pour la voie de l'alternance pour les niveaux 3, 4 et 5

Au niveau national, le **taux d'insertion des alternants est de 75 % dès les six premiers mois pour les spécialités cœur de métier de la métallurgie.**

Comparaison des taux d'insertion* à 6 mois dans l'emploi des profils en alternance et en voie scolaire (toutes branches confondues**, promotion 2023, hors poursuite d'études)



Taux d'insertion* à 6 mois dans l'emploi des alternants par spécialités de formations suivies par niveau (toutes branches confondues**, promotion 2023, hors poursuite d'études)



Source : Inserjeunes 2025 – Traitement Olecio



Le coin méthode

* Le taux d'insertion professionnelle rapporte le nombre de personnes en emploi par rapport à la population totale. Le taux d'insertion est défini comme le taux net d'emploi c'est-à-dire la part des diplômés occupant un emploi, quel qu'il soit, sur l'ensemble des diplômés présents sur le marché du travail (en emploi ou au chômage).

** Le taux d'insertion concerne les certifications mises en œuvre dans l'ensemble des branches ; ces certifications ont été regroupées suivant les spécialités de la métallurgie.

Un zoom sur l'insertion professionnelle

40 % des jeunes restent dans la métallurgie 1 an après la fin de leur alternance

Parcours professionnels à l'issue de l'alternance

Situation à 1 an des apprentis sortis en 2023

Ont été embauchés dans une entreprise de la branche métallurgie*	40 %
Ont été embauchés dans une entreprise de la branche du travail temporaire*	13 %
Ont été embauchés dans une entreprise de la branche des bureaux d'études techniques*	8 %
Ont été embauchés dans une entreprise d'une branche industrielle (y compris agroalimentaire)*	3 %
Ont été embauchés dans une entreprise d'une autre branche professionnelle*	22 %
Autres situations (poursuite d'études hors alternance, recherche d'emploi, travail dans le secteur public...)	14 %

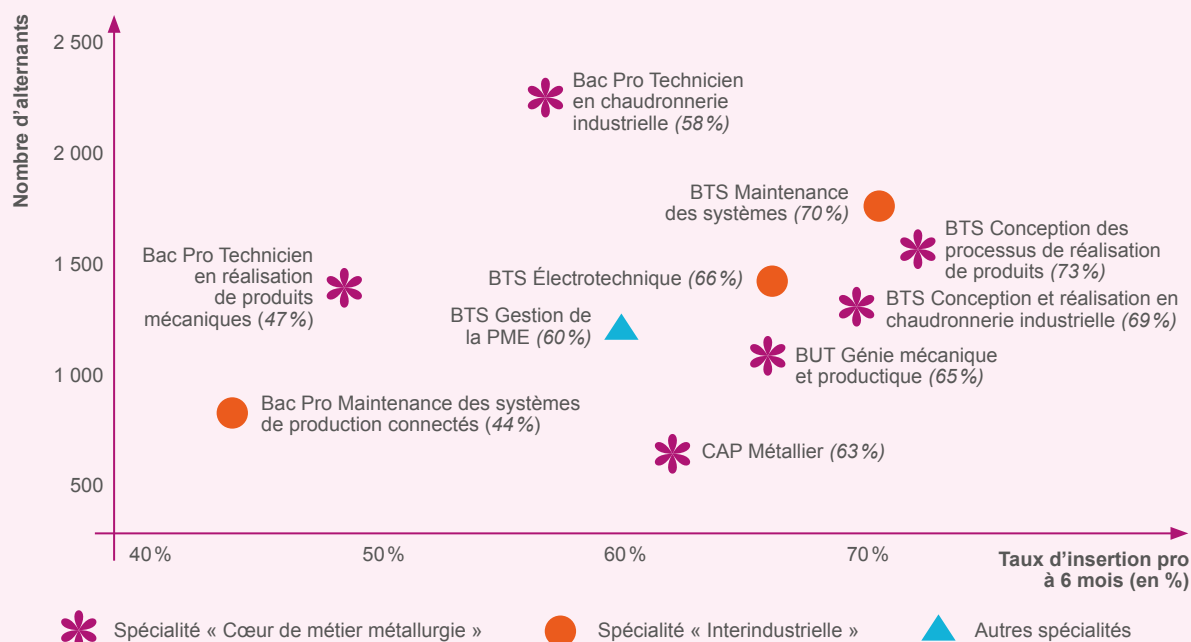
Sur les **sortants** d'apprentissage de **2020**, **37 % étaient au bout de 3 ans encore dans la branche métallurgie** (dont 21 points dans la même entreprise). Ce chiffre a progressé d'un point par rapport aux sortants de 2019. Il convient de noter que **33 % des alternants de la métallurgie suivent des formations sur des thématiques qui ne sont pas industrielles** (RH, commerce, finance...) et sont fortement mobiles pour rejoindre d'autres secteurs.

Source : Données AGIRC-ARRCO – Traitement Olecio

*Embauchés sur tous types de contrats de travail y compris des contrats d'alternance

Nota bene : Les éléments ci-dessus ne présentent que la vision des alternants qui quittent la branche Métallurgie après leur formation (quelle que soit la spécialité de formation suivie). Les entreprises de la branche embauchent également d'anciens alternants formés dans d'autres branches.

Analyse de l'insertion professionnelle des alternants (toutes branches confondues, promo 2023). Focus sur les 10 certifications les plus suivies par les alternants de la métallurgie du niveau 3 au niveau 6*



* Les données ne sont disponibles que pour les BUT pour les formations de niveau 6

Source : Inserjeunes 2024 – Traitement Olecio

Retrouvez l'ensemble des livrables sur
www.observatoire-metallurgie.fr